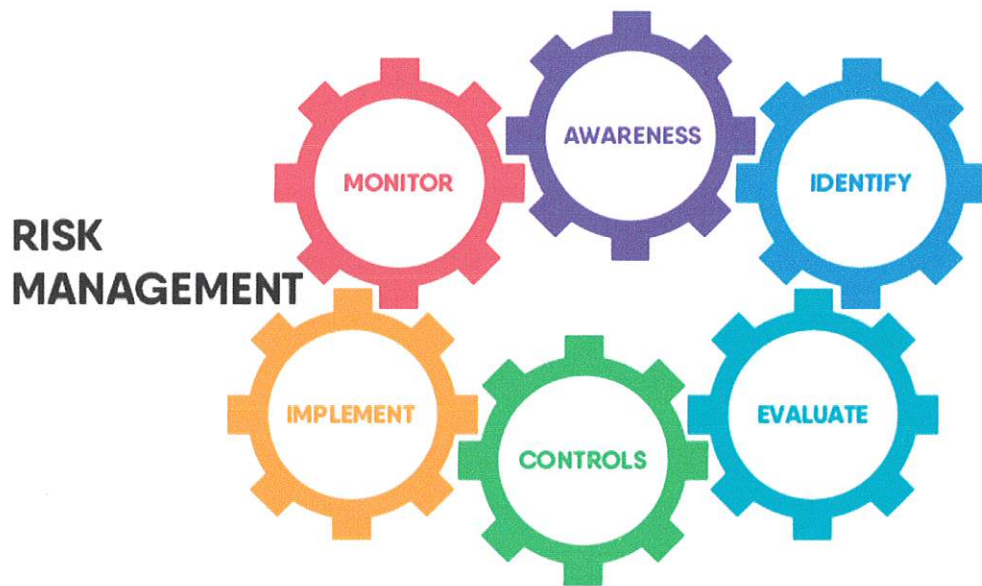


แผนบริหารจัดการความเสี่ยง ประจำปีงบประมาณ พ.ศ. ๒๕๖๙



เทศบาลตำบลบ่อกรู
อำเภอเดิมบางนางบวช จังหวัดสุพรรณบุรี





ประกาศเทศบาลตำบลบ่อกรู
เรื่อง แผนการบริหารจัดการความเสี่ยง ประจำปีงบประมาณ พ.ศ. ๒๕๖๙
ของเทศบาลตำบลบ่อกรู

.....
รัฐธรรมนูญแห่งราชอาณาจักรไทย พุทธศักราช ๒๕๖๐ มาตรา ๗๙ บัญญัติให้ดำเนินการพัฒนาระบบบริหารราชการ ให้เป็นไปตามหลักการบริหารจัดการบ้านเมืองที่ดี ตามพระราชกฤษฎีกาว่าด้วยหลักเกณฑ์และวิธีการบริหารกิจการบ้านเมืองที่ดี พ.ศ. ๒๕๔๖ ประกอบกับพระราชบัญญัติ วินัยการเงินการคลังของรัฐ พ.ศ. ๒๕๖๑ มาตรา ๗๙ กำหนดให้หน่วยงานของรัฐจัดให้มีการบริหารจัดการความเสี่ยง

เพื่อให้เทศบาลตำบลบ่อกรู ดำเนินการได้บรรลุเป้าหมายตามพระราชบัญญัติของกฎหมายและประกาศนโยบายการบริหารจัดการความเสี่ยงของเทศบาลตำบลบ่อกรู อย่างถูกต้อง และมีประสิทธิภาพอย่างเป็นธรรม จึงขอประกาศใช้แผนการบริหารจัดการความเสี่ยง ประจำปีงบประมาณ พ.ศ. ๒๕๖๙ ของเทศบาลตำบลบ่อกรู และให้หน่วยงานในสังกัด เทศบาลตำบลบ่อกรู ถือปฏิบัติและดำเนินการบริหารจัดการความเสี่ยงอย่างต่อเนื่อง

จึงประกาศให้ทราบโดยทั่วกัน

ประกาศ ณ วันที่ ๑๙ เดือน ธันวาคม พ.ศ. ๒๕๖๘

(นายอันวา ปัจจัยศิริ)

นายกเทศมนตรีตำบลบ่อกรู



ประกาศเทศบาลตำบลบ่อกรู

เรื่อง นโยบายการบริหารจัดการความเสี่ยงเทศบาลตำบลบ่อกรู พ.ศ. ๒๕๖๙

เทศบาลตำบลบ่อกรู เป็นหน่วยงานของรัฐตามบทบัญญัติพระราชบัญญัติวินัยการเงินการคลังของรัฐ พ.ศ. ๒๕๖๑ ได้ใช้มาตรฐานการบริหารจัดการความเสี่ยงของกระทรวงการคลัง ตามหลักเกณฑ์กระทรวงการคลังว่าด้วยมาตรฐานและหลักเกณฑ์ปฏิบัติการบริหารจัดการความเสี่ยงสำหรับหน่วยงานของรัฐ พ.ศ. ๒๕๖๒ โดยมีวัตถุประสงค์เพื่อให้การปฏิบัติราชการของเทศบาลตำบลบ่อกรู บรรลุวัตถุประสงค์ของการบริหารจัดการความเสี่ยง และกิจกรรมการควบคุมภายในเกี่ยวกับการดำเนินงาน การใช้ทรัพยากร การดูแลทรัพย์สิน การป้องกันและลดความเสียหาย ผิดพลาด การรั่วไหลสิ้นเปลือง การทุจริต ด้านความเชื่อถือได้ของรายงานทางการเงิน ด้านการปฏิบัติตามกฎหมาย ระเบียบ ข้อบังคับ มติคณะรัฐมนตรี และนโยบายซึ่งรวมถึงระเบียบปฏิบัติอื่นที่เทศบาลตำบลบ่อกรู ใช้เป็นแนวทางการปฏิบัติราชการ จึงกำหนดนโยบายการบริหารจัดการความเสี่ยง ดังนี้

๑. กำหนดให้การบริหารความเสี่ยงเป็นความรับผิดชอบของพนักงานในทุกระดับชั้น ที่ต้องตระหนักถึงความเสี่ยงที่มีในการปฏิบัติงานในหน่วยงานของตนและเทศบาลตำบลบ่อกรู โดยให้ความสำคัญในการบริหารความเสี่ยงด้านต่างๆ ให้อยู่ในระดับที่เพียงพอและเหมาะสม

๒. ให้มีกระบวนการบริหารความเสี่ยงที่เป็นไปตามมาตรฐานที่ดี เพื่อให้เกิดการบริหารจัดการความเสี่ยงที่อาจจะส่งผลกระทบต่อการทำงานของเทศบาลตำบลบ่อกรู อย่างมีประสิทธิภาพ เกิดการพัฒนาและมีการปฏิบัติงานด้านการบริหารความเสี่ยงทั้งองค์กรในทิศทางเดียวกัน

๓. กำหนดให้ทุกสำนัก/กอง มีหน้าที่ความรับผิดชอบในการกำหนดแนวทางป้องกันและบรรเทาความเสี่ยงจากการดำเนินงาน กำหนดตัวชี้วัดความเสี่ยง เพื่อหลีกเลี่ยงความเสียหาย หรือความสูญหายที่อาจจะเกิดขึ้น รวมทั้งให้มีการติดตาม ประเมินผล รายงานผลการบริหารความเสี่ยง และมีการทบทวนปรับปรุงอย่างสม่ำเสมอ

๔. เมื่อพบเห็นหรือรับทราบความเสี่ยงที่อาจจะมีผลกระทบต่อองค์กร จะต้องรายงานความเสี่ยงนั้นให้ผู้ที่เกี่ยวข้องรับทราบทันที และให้มีการนำเทคโนโลยีมาใช้ในการบริหารจัดการที่ดีด้วย

๕. ให้มีการติดตาม ประเมินผล และรายงานผลการบริหารความเสี่ยง รวมทั้งมีการทบทวนปรับปรุงอย่างสม่ำเสมอ กรณียังมีความเสี่ยงให้ทบทวนและนำไปบริหารความเสี่ยงในปัจุบันประมาณถัดไป

จึงประกาศให้ทราบโดยทั่วกัน

ประกาศ ณ วันที่ ๑๙ เดือน ธันวาคม พ.ศ. ๒๕๖๘

(นายธันวา ปัจจายศิริ)

นายกเทศมนตรีตำบลบ่อกรู



แผนบริหารจัดการความเสี่ยง
ประจำปีงบประมาณ พ.ศ. ๒๕๖๙

เทศบาลตำบลบ่อกรู

อำเภอเดิมบางนางบวช จังหวัดสุพรรณบุรี



คำนำ

การบริหารจัดการความเสี่ยงเป็นกระบวนการที่ใช้ในการบริหารจัดการเหตุการณ์ที่อาจเกิดขึ้นและส่งผลกระทบต่อหน่วยงานของรัฐ เพื่อให้หน่วยงานของรัฐสามารถดำเนินการให้บรรลุวัตถุประสงค์ รวมถึงเพิ่มศักยภาพและขีดความสามารถให้หน่วยงานของรัฐ พระราชบัญญัติวินัยการเงินการคลังของรัฐ พ.ศ. ๒๕๖๑ หมวด ๔ การบัญชี การรายงาน และการตรวจสอบ มาตรา ๗๙ บัญญัติให้หน่วยงานของรัฐจัดให้มีการตรวจสอบภายใน การควบคุมภายใน และการบริหารจัดการความเสี่ยง โดยให้ถือปฏิบัติตามมาตรฐาน และหลักเกณฑ์ที่กระทรวงการคลังกำหนด

เทศบาลตำบลบ่อกรู ถือเป็นหน่วยงานของรัฐ จึงได้จัดทำแผนบริหารจัดการความเสี่ยง ประจำปีงบประมาณ พ.ศ. ๒๕๖๙ ขึ้น โดยมีวัตถุประสงค์เพื่อให้หน่วยงานในสังกัดเทศบาลตำบลบ่อกรู ใช้เป็นแนวทางการดำเนินการบริหารจัดการความเสี่ยงให้เป็นไปในทิศทางเดียวกันเพื่อบรรลุเป้าหมาย ในการปฏิบัติหน้าที่สนับสนุนการบำบัดทุกข์บำรุงสุขให้แก่ประชาชนได้อย่างทั่วถึง รวดเร็ว เป็นธรรม ภายใต้หลักการทำงาน “ยึดมั่นธรรมาภิบาล บริการเพื่อประชาชน”

แผนบริหารจัดการความเสี่ยงนี้ จะบรรลุวัตถุประสงค์ได้ก็ต่อเมื่อได้มีการนำแผนไปสู่การปฏิบัติอย่างเป็นรูปธรรม ผู้บริหาร บุคลากรเห็นถึงความสำคัญของแผนบริหารจัดการความเสี่ยง และได้รับความร่วมมือจากทุกส่วนราชการ โดยหวังเป็นอย่างยิ่งว่า แผนบริหารจัดการความเสี่ยงฉบับนี้จะเป็นประโยชน์ต่อการพัฒนางานของเทศบาลตำบลบ่อกรู ต่อไป

คณะทำงานบริหารจัดการความเสี่ยง
เทศบาลตำบลบ่อกรู
จันทบุรี ๒๕๖๘



สารบัญ

	หน้า
บทที่ ๑ บทนำ	
๑.๑ หลักการเหตุผล	๑
๑.๒ วัตถุประสงค์	๒
๑.๓ กฎหมายและระเบียบที่เกี่ยวข้อง	๒
๑.๔ ประโยชน์ที่คาดว่าจะได้รับ	๓
บทที่ ๒ หลักการบริหารความเสี่ยงของเทศบาลตำบลบ่อกรู	
๑. กรอบการบริหารความเสี่ยง	๔
๒. กระบวนการบริหารความเสี่ยง	๗
บทที่ ๓ การบริหารจัดการความเสี่ยง	
๑. การระบุความเสี่ยง	๑๓
๒. ขอบเขตบริบทภายในและภายนอกองค์กร	๑๔
๓. ประเภทความเสี่ยง	๑๖
๔. รายละเอียดการระบุความเสี่ยงของแต่ละหน่วยงาน (แบบ ๑)	
๑. สำนักปลัดเทศบาล	๑๗
๒. กองคลัง	๑๘
๓. กองช่าง	๑๙
๔. กองการศึกษา	๒๐
๕. กองสาธารณสุขและสิ่งแวดล้อม	๒๑
๕. การประเมินความเสี่ยง	
- การประเมินความเสี่ยงของแต่ละหน่วยงาน (แบบ ๒)	
๑. สำนักปลัดเทศบาล	๒๖
๒. กองคลัง	๒๗
๓. กองช่าง	๒๙
๔. กองการศึกษา	๓๐
๕. กองสาธารณสุขและสิ่งแวดล้อม	๓๑
บทที่ ๔ แผนบริหารจัดการความเสี่ยง	
แผนบริหารความเสี่ยงของแต่ละหน่วยงาน (แบบ ๓)	
๑. สำนักปลัดเทศบาล	๓๓
๒. กองคลัง	๓๕
๓. กองช่าง	๓๗
๔. กองการศึกษา	๓๘
๕. กองสาธารณสุขและสิ่งแวดล้อม	๓๙
การบริหารจัดการความเสี่ยงของเทศบาลตำบลบ่อกรู ประจำปีงบประมาณ พ.ศ. ๒๕๖๙	๔๐

ภาคผนวก



บทที่ ๑ บทนำ

แนวทางการบริหารจัดการความเสี่ยงเทศบาลตำบลบ่อกรู ประจำปี พ.ศ.๒๕๖๙

๑.๑ หลักการและเหตุผล

พระราชบัญญัติวินัยการเงินการคลังของรัฐ พ.ศ. ๒๕๖๑ หมวด ๔ การบัญชี การรายงานและการตรวจสอบ มาตรา ๗๙ บัญญัติให้หน่วยงานของรัฐจัดให้มีการตรวจสอบภายใน การควบคุมภายใน และการบริหารจัดการความเสี่ยง โดยให้ถือปฏิบัติตามมาตรฐานและหลักเกณฑ์ที่กระทรวงการคลังกำหนด ซึ่งการบริหารจัดการความเสี่ยงเป็นกระบวนการที่ใช้ในการบริหารจัดการเหตุการณ์ที่อาจเกิดขึ้นและส่งผลกระทบต่อหน่วยงานของรัฐ เพื่อให้หน่วยงานของรัฐสามารถดำเนินการให้บรรลุวัตถุประสงค์ รวมถึงเพิ่มศักยภาพและขีดความสามารถให้หน่วยงานของรัฐ กระทรวงการคลังจึงได้กำหนดหลักเกณฑ์ กระทรวงการคลัง ว่าด้วยมาตรฐานและหลักเกณฑ์ปฏิบัติการบริหารจัดการความเสี่ยงสำหรับหน่วยงานของรัฐ พ.ศ. ๒๕๖๒ ให้หน่วยงานของรัฐถือปฏิบัติ เพื่อให้เป็นไปตามบทบัญญัติแห่งพระราชบัญญัติวินัยการเงินการคลังของรัฐ พ.ศ. ๒๕๖๑

ดังนั้น ในปีงบประมาณ พ.ศ. ๒๕๖๙ เทศบาลตำบลบ่อกรู จึงได้จัดทำแผนการบริหารจัดการความเสี่ยงของหน่วยงานในสังกัดเทศบาลตำบลบ่อกรู ให้หน่วยงานในสังกัดเทศบาลตำบลบ่อกรู วางแผนการบริหารจัดการความเสี่ยงด้วยตนเอง โดยการวิเคราะห์สภาพแวดล้อม ระบุและจัดลำดับความสำคัญของความเสี่ยง และกำหนดมาตรการจัดการความเสี่ยง เพื่อลดความเสี่ยงและป้องกันความผิดพลาดให้อยู่ในระดับที่ยอมรับได้ ไม่กระทบต่อการบรรลุเป้าหมายของหน่วยงานให้สอดคล้องและเหมาะสมกับสภาพปัญหา และปัจจัยความจำเป็นต่าง ๆ ที่แตกต่างกันไป ทำให้สามารถบรรลุวัตถุประสงค์ของการนำการบริหารจัดการความเสี่ยงมาใช้เป็นเครื่องมือในการบริหารป้องกันความเสี่ยงและความผิดพลาดจากการดำเนินงานทั้งในระดับบุคคลและระดับองค์กร แนวทางการบริหารจัดการความเสี่ยงของหน่วยงานในสังกัดเทศบาลตำบลบ่อกรู ปีงบประมาณ พ.ศ. ๒๕๖๙ ที่เทศบาลตำบลบ่อกรู จัดทำขึ้นฉบับนี้ มีวัตถุประสงค์เพื่อให้หน่วยงานในสังกัดเทศบาลตำบลบ่อกรู ใช้เป็นแนวทางการดำเนินการบริหารจัดการความเสี่ยงให้เป็นไปในทิศทางเดียวกันเพื่อบรรลุเป้าหมายในการปฏิบัติหน้าที่สนับสนุนการบำบัดทุกข์บำรุงสุขให้แก่ประชาชนได้อย่างทั่วถึง รวดเร็วเป็นธรรม ภายใต้หลักการทำงาน “ยึดมั่นธรรมาภิบาล บริการเพื่อประชาชน”

๑.๒ วัตถุประสงค์

(๑) เพื่อให้ระบบงานของเทศบาลตำบลบ่อกรู สอดคล้องและรองรับตามบทบัญญัติของกฎหมายที่เกี่ยวข้องกับการบริหารราชการ

(๒) เพื่อให้หน่วยงานในสังกัดเทศบาลตำบลบ่อกรู ใช้ระบบการบริหารจัดการความเสี่ยงเป็นเครื่องมือในการลดหรือป้องกันความเสียหาย หรือความล้มเหลว จากกระบวนการดำเนินงานที่จะส่งผลกระทบต่อที่เสียหายทั้งระดับบุคคลและองค์กร ทำให้ไม่บรรลุเป้าหมายขององค์กรได้

(๓) เพื่อเป็นการลดโอกาสและผลกระทบของความเสี่ยงที่จะเกิดขึ้นกับเทศบาลตำบลบ่อกรู และเป็นกรอบแนวทางในการติดตามความก้าวหน้าในการดำเนินงานบริหารจัดการความเสี่ยง

(๔) เพื่อรักษาและสร้างภาพลักษณ์ที่ดีของเทศบาลตำบลบ่อกรู

(๕) เพื่อลดโอกาสและผลกระทบของความเสี่ยงที่จะเกิดขึ้นกับเทศบาลตำบลบ่อกรู



๑.๓ กฎหมายและระเบียบที่เกี่ยวข้อง

การดำเนินการตามระบบการบริหารจัดการความเสี่ยงของหน่วยงานในสังกัดเทศบาลตำบลบ่อกรู เป็นไปตามบทบัญญัติของกฎหมายที่เกี่ยวข้องกับการบริหารราชการและกรอบแนวทางการพัฒนาขององค์กรปกครองส่วนท้องถิ่น ดังต่อไปนี้

๑. รัฐธรรมนูญแห่งราชอาณาจักรไทย พุทธศักราช ๒๕๖๐

มาตรา ๗๖ รัฐพึงพัฒนาระบบการบริหารราชการแผ่นดินให้เป็นไปตามหลักการบริหารกิจการบ้านเมืองที่ดี เพื่อให้การบริหารราชการแผ่นดิน การจัดทำบริการสาธารณะ และการใช้จ่ายเงินงบประมาณมีประสิทธิภาพสูงสุด เพื่อประโยชน์สุขของประชาชน พัฒนาเจ้าหน้าที่ของรัฐให้มีความซื่อสัตย์สุจริต และมีทัศนคติเป็นผู้ให้บริการประชาชนให้เกิดความสะดวกรวดเร็ว ไม่เลือกปฏิบัติ และปฏิบัติหน้าที่อย่างมีประสิทธิภาพ

๒. พระราชบัญญัติวินัยการเงินการคลัง พ.ศ. ๒๕๖๑

มาตรา ๗๙ ให้หน่วยงานของรัฐจัดให้มีการตรวจสอบภายใน การควบคุมภายในและการบริหารจัดการความเสี่ยง โดยให้ถือปฏิบัติตามมาตรฐานและหลักเกณฑ์ที่กระทรวงการคลังกำหนด

๓. พระราชกฤษฎีกาว่าด้วยหลักเกณฑ์และวิธีการบริหารกิจการบ้านเมืองที่ดี พ.ศ. ๒๕๕๖ แก้ไขเพิ่มเติม ฉบับที่ ๒ พ.ศ. ๒๕๖๒

พ.ศ. ๒๕๕๖ มาตรา ๖ กำหนดเป้าหมายของการบริหารราชการ ได้แก่ เกิดประโยชน์สุขของประชาชน เกิดผลสัมฤทธิ์ต่อภารกิจภาครัฐ มีประสิทธิภาพและเกิดความคุ้มค่าในเชิงภารกิจของรัฐ ไม่มีขั้นตอนการปฏิบัติงานเกินความจำเป็น มีการปรับปรุงภารกิจของส่วนราชการให้ทันต่อสถานการณ์ ประชาชนได้รับการอำนวยความสะดวกและได้รับการตอบสนองความต้องการและมีการประเมินผลการปฏิบัติราชการอย่างสม่ำเสมอ

๔. หลักเกณฑ์กระทรวงการคลังว่าด้วยมาตรฐานและหลักเกณฑ์ปฏิบัติการบริหารจัดการความเสี่ยงสำหรับหน่วยงานของรัฐ พ.ศ. ๒๕๖๒

โดยที่สมควรให้หน่วยงานของรัฐจัดให้มีการบริหารจัดการความเสี่ยง เพื่อให้การดำเนินงานบรรลุวัตถุประสงค์ตามยุทธศาสตร์ที่หน่วยงานของรัฐกำหนดอาศัยอำนาจตามความในมาตรา ๗๙ แห่งพระราชบัญญัติวินัยการเงินการคลังของรัฐ พ.ศ. ๒๕๖๑ จึงได้กำหนดหลักเกณฑ์ไว้ ดังต่อไปนี้

ข้อ ๑ หลักเกณฑ์นี้เรียกว่า “หลักเกณฑ์กระทรวงการคลังว่าด้วยมาตรฐานและหลักเกณฑ์ปฏิบัติการบริหารจัดการความเสี่ยงสำหรับหน่วยงานของรัฐ พ.ศ. ๒๕๖๒”

ข้อ ๒ หลักเกณฑ์นี้ให้ใช้บังคับในรอบระยะเวลาบัญชีของหน่วยงานของรัฐถัดจากปีที่กระทรวงการคลังประกาศเป็นต้นไป

ข้อ ๓ ให้หน่วยงานของรัฐตามพระราชบัญญัติวินัยการเงินการคลังของรัฐ พ.ศ. ๒๕๖๑ ถือปฏิบัติตามมาตรฐานและหลักเกณฑ์ปฏิบัติการบริหารจัดการความเสี่ยงสำหรับหน่วยงานของรัฐที่แนบท้ายหลักเกณฑ์ฉบับนี้

ข้อ ๔ กรณีหน่วยงานของรัฐ มีเจตนาหรือปล่อยปละละเลยในการปฏิบัติตามมาตรฐานและหลักเกณฑ์ปฏิบัติการบริหารจัดการความเสี่ยงสำหรับหน่วยงานของรัฐที่กระทรวงการคลังกำหนด โดยไม่มีเหตุผลอันควร ให้กระทรวงการคลังพิจารณาความเหมาะสมในการเสนอความเห็นเกี่ยวกับพฤติกรรมของหน่วยงานของรัฐดังกล่าว ให้ผู้ที่เกี่ยวข้องดำเนินการตามอำนาจและหน้าที่ต่อไป



๕. พระราชบัญญัติเทศบาล พ.ศ. ๒๔๙๖ แก้ไขเพิ่มเติมถึง (ฉบับที่ ๑๔) พ.ศ. ๒๕๖๒

มาตรา ๕๐ วรรคสองการปฏิบัติงานตามอำนาจหน้าที่ของเทศบาล ต้องเป็นไปเพื่อประโยชน์สุขของประชาชน โดยใช้วิธีการบริหารกิจการบ้านเมืองที่ดี และให้คำนึงถึงการมีส่วนร่วมของประชาชนในการจัดทำแผนพัฒนาเทศบาล การจัดทำงบประมาณ การจัดซื้อจัดจ้าง การตรวจสอบ การประเมินผลการปฏิบัติงานและการเปิดเผยข้อมูลข่าวสาร ทั้งนี้ ให้เป็นไปตามกฎหมาย ระเบียบ ข้อบังคับว่าด้วยการนั้น และหลักเกณฑ์และวิธีการที่กระทรวงมหาดไทยกำหนด

๖. แผนพัฒนาท้องถิ่น พ.ศ. ๒๕๖๖ - ๒๕๗๐

รัฐธรรมนูญแห่งราชอาณาจักรไทย พุทธศักราช ๒๕๖๐ มาตรา ๒๕๓ ในการดำเนินงานให้องค์กรปกครองส่วนท้องถิ่น สภาท้องถิ่น และผู้บริหารท้องถิ่นเปิดเผยข้อมูลและรายงานผลการดำเนินงานให้ประชาชนทราบ รวมถึงมีกลไกให้ประชาชนในท้องถิ่นมีส่วนร่วมด้วย ทั้งนี้ ตามหลักเกณฑ์และวิธีการที่กฎหมายบัญญัติ

๑.๓ เป้าหมาย

๑. ผู้บริหารท้องถิ่นและผู้ปฏิบัติงาน มีความรู้ความเข้าใจเรื่องการบริหารจัดการความเสี่ยงเพื่อนำไปใช้ในการดำเนินงานตามยุทธศาสตร์ และแผนปฏิบัติงานประจำปีให้บรรลุตามวัตถุประสงค์และเป้าหมายที่กำหนดไว้

๒. ผู้บริหารท้องถิ่นและผู้ปฏิบัติงาน สามารถระบุความเสี่ยง วิเคราะห์ความเสี่ยง ประเมินความเสี่ยง และจัดการความเสี่ยงให้อยู่ในระดับที่ยอมรับได้

๓. สามารถนำแผนบริหารความเสี่ยงไปใช้ในการบริหารงานที่รับผิดชอบ

๔. เพื่อพัฒนาความสามารถของบุคลากรและกระบวนการดำเนินงานภายในองค์กร อย่างต่อเนื่อง

๕. ความรับผิดชอบต่อความเสี่ยงและการบริหารความเสี่ยงถูกกำหนดขึ้นอย่างเหมาะสมทั่วทั้งองค์กร

๖. การบริหารความเสี่ยงได้รับการปลูกฝังให้เป็นวัฒนธรรมขององค์กร

๑.๔ ประโยชน์ที่คาดว่าจะได้รับ

๑. คู่มือในการบริหารจัดการความเสี่ยงของเทศบาลตำบลบ่อกรู เพื่อใช้เป็นแนวทางในการบริหารโอกาสและควบคุมความเสี่ยงให้อยู่ในระดับที่เหมาะสม

๒. ผู้บริหารและบุคลากรของเทศบาลตำบลบ่อกรู มีความรู้ ความเข้าใจถึงแนวทาง วิธีการ ขั้นตอนกระบวนการในการจัดทำแผนบริหารความเสี่ยงขององค์กร และของแต่ละหน่วยงาน

๓. เพิ่มประสิทธิภาพในการปฏิบัติงานของบุคลากรและใช้เป็นแนวทางการจัดการความรู้ของเทศบาลตำบลบ่อกรู



บทที่ ๒

หลักการบริหารความเสี่ยงของเทศบาลตำบลบ่อกรู

การบริหารจัดการความเสี่ยงสำหรับหน่วยงาน เรื่อง หลักการบริหารจัดการความเสี่ยงระดับองค์กร เป็นกรอบแนวทางที่ช่วยให้หน่วยงานสามารถนำหลักการบริหารจัดการความเสี่ยงไปปรับใช้เพื่อวางระบบการบริหารจัดการความเสี่ยงระดับองค์กรได้อย่างเหมาะสม ทั้งนี้ การบริหารจัดการความเสี่ยงแต่ละหน่วยงานอาจมีความแตกต่างกันขึ้นอยู่กับ โครงการ กิจกรรม และความสามารถในการรองรับความเสี่ยงของหน่วยงาน แนวทางการบริหารจัดการความเสี่ยงฉบับนี้อาจมีเนื้อหาบางส่วนเกี่ยวข้องกับการควบคุมภายใน เนื่องจากการควบคุมภายในถือเป็นส่วนหนึ่งของการบริหารจัดการความเสี่ยงระดับองค์กร ดังนั้น หน่วยงานอาจดำเนินการบริหารจัดการความเสี่ยงโดยเชื่อมโยงการควบคุมภายในและการบริหารจัดการความเสี่ยงเข้าด้วยกัน

การบริหารจัดการความเสี่ยงถือเป็นส่วนหนึ่งของการบริหารองค์กรอย่างมีธรรมาภิบาล โดยปัจจัยหลักของการบริหารจัดการความเสี่ยงที่ประสบความสำเร็จเกิดจากการความมุ่งมั่นของหัวหน้าหน่วยงานและผู้กำกับดูแล

หลักการบริหารจัดการความเสี่ยงระดับองค์กร แบ่งออกเป็น ๒ ส่วน ประกอบด้วย

๑. กรอบการบริหารจัดการความเสี่ยง

กรอบการบริหารจัดการความเสี่ยงเป็นพื้นฐานการบริหารจัดการความเสี่ยงที่ดี เพื่อให้การบริหารจัดการความเสี่ยงเป็นเครื่องมือช่วยหน่วยงานในการกำหนดแผนระดับองค์กร (Strategic Plans) และการกำหนดวัตถุประสงค์เป็นไปอย่างมีประสิทธิภาพ รวมถึงการตัดสินใจของผู้บริหารอยู่บนพื้นฐานข้อมูลสารสนเทศที่สมบูรณ์ ส่งผลให้หน่วยงานสามารถดำเนินงานบรรลุวัตถุประสงค์หลักขององค์กร และเพิ่มศักยภาพและขีดความสามารถของหน่วยงาน สำหรับกรอบการบริหารจัดการความเสี่ยงเป็นพื้นฐานที่สำคัญในการบริหารจัดการความเสี่ยงหน่วยงานควรพิจารณานำกรอบการบริหารจัดการความเสี่ยงนี้ไปปรับใช้ในการวางระบบการบริหารจัดการความเสี่ยงของหน่วยงาน เพื่อให้หน่วยงานได้รับประโยชน์สูงสุดจากการบริหารจัดการความเสี่ยงอย่างแท้จริง โดยแต่ละหน่วยงานอาจมีศักยภาพที่แตกต่างกันในการนำกรอบการบริหารจัดการความเสี่ยงทั้งหมดไปปรับใช้ ทั้งนี้ขึ้นอยู่กับความพร้อมของหน่วยงาน กรอบการบริหารจัดการความเสี่ยงประกอบด้วย หลักการ ๘ ประการ ดังนี้

๑. การบริหารจัดการความเสี่ยงต้องดำเนินการแบบบูรณาการทั่วทั้งองค์กร
๒. ความมุ่งมั่นของผู้กำกับดูแล หัวหน้าหน่วยงาน และผู้บริหารระดับสูง
๓. การสร้างและรักษาบุคลากรและวัฒนธรรมที่ดีขององค์กร
๔. การมอบหมายหน้าที่ความรับผิดชอบด้านการบริหารจัดการความเสี่ยง
๕. การตระหนักถึงผู้มีส่วนได้เสีย
๖. การกำหนดยุทธศาสตร์ / กลยุทธ์ วัตถุประสงค์ และการตัดสินใจ
๗. การใช้ข้อมูลสารสนเทศ
๘. การพัฒนาอย่างต่อเนื่อง



ความหมายของกรอบบริหารจัดการความเสี่ยง หลักการ ๘ ประการ ดังนี้

๑. การบริหารจัดการความเสี่ยงต้องดำเนินการแบบบูรณาการทั่วทั้งองค์กร ดังนี้

๑) การบริหารจัดการความเสี่ยงต้องมีการบริหารจัดการในภาพรวมมากกว่าแยกเดี่ยว เนื่องจากความเสี่ยงของกิจกรรมหนึ่งอาจจะมีผลกระทบต่อความเสี่ยงของกิจกรรมอื่น ๆ

๒) การบริหารความเสี่ยงควรผนวกเข้าเป็นส่วนหนึ่งของการดำเนินงานขององค์กร รวมถึงกระบวนการจัดทำแผนกลยุทธ์ และกระบวนการประเมินผล

๓) การบริหารจัดการความเสี่ยงต้องช่วยสนับสนุนกระบวนการตัดสินใจในทุกระดับขององค์กร

๒. ความมุ่งมั่นของผู้กำกับดูแล หัวหน้าหน่วยงานของรัฐ และผู้บริหารระดับสูง

การบริหารจัดการความเสี่ยงจะประสบความสำเร็จขึ้นอยู่กับความมุ่งมั่นของผู้กำกับดูแล หัวหน้าหน่วยงาน และผู้บริหารระดับสูง หน่วยงานมีผู้กำกับดูแลในรูปแบบคณะกรรมการซึ่งมีหน้าที่ในการกำกับฝ่ายบริหารให้มีการบริหารจัดการตามหลักธรรมาภิบาล ผู้กำกับดูแลซึ่งมีหน้าที่ดังกล่าวจะมีหน้าที่ในการกำกับการบริหารจัดการความเสี่ยงด้วย สำหรับหัวหน้าหน่วยงานและผู้บริหารระดับสูงมีหน้าที่ความรับผิดชอบในการบริหารจัดการความเสี่ยง

การกำกับการบริหารจัดการความเสี่ยง เป็นกระบวนการที่ทำให้ผู้กำกับดูแลเกิดความมั่นใจว่าหัวหน้าหน่วยงานและผู้บริหารระดับสูงได้บริหารจัดการความเสี่ยงอย่างเหมาะสม เพียงพอ และมีประสิทธิผล

หัวหน้าหน่วยงานและผู้บริหารระดับสูงมีหน้าที่โดยตรงในการสร้างระบบบริหารจัดการความเสี่ยงที่มีประสิทธิผล ประกอบด้วย การสร้างสภาพแวดล้อม วัฒนธรรมองค์กร และระบบการบริหารบุคคลที่เหมาะสม การจัดสรรทรัพยากรที่เพียงพอในการบริหารจัดการความเสี่ยง การดำเนินงานตามกระบวนการบริหารจัดการความเสี่ยง การพัฒนาระบบข้อมูลสารสนเทศ การรายงานและการสื่อสาร เป็นต้น

ผู้กำกับดูแล (ถ้ามี) อาจตั้งคณะกรรมการบริหารจัดการความเสี่ยง (หรืออนุกรรมการ หรือคณะที่ปรึกษา) ขึ้น ซึ่งประกอบด้วยผู้มีทักษะ ประสบการณ์ และความเชี่ยวชาญเกี่ยวกับการดำเนินงานของหน่วยงาน เช่น หน่วยงานที่มีการใช้ระบบเทคโนโลยีสารสนเทศเป็นหลักในการดำเนินอาจจำเป็นต้องมีผู้เชี่ยวชาญอิสระในการกำกับหรือให้ความเห็นเกี่ยวกับความเพียงพอและความเหมาะสมของการบริหารจัดการความเสี่ยงในเรื่องความเสี่ยงทางไซเบอร์ของหัวหน้าหน่วยงานและผู้บริหารระดับสูง เป็นต้น

๓. การสร้างและรักษาบุคลากรและวัฒนธรรมที่ดีขององค์กร

การขับเคลื่อนหน่วยงานต้องอาศัยบุคลากรที่มีศักยภาพ การบริหารทรัพยากรบุคคลเริ่มตั้งแต่ การสรรหา การพัฒนาบุคลากรให้มีความรู้ความสามารถ การส่งเสริมและรักษาไว้ซึ่งบุคลากรที่มีความรู้ความสามารถ โดยบุคลากรถือว่าเป็นสินทรัพย์หลักขององค์กรที่ทำให้องค์กรประสบความสำเร็จ

การสร้างบุคลากรให้มีความรู้และทักษะในการบริหารจัดการความเสี่ยงถือเป็นส่วนหนึ่งของการบริหารจัดการความเสี่ยง บุคลากรควรมีพฤติกรรมตระหนักถึงความเสี่ยง (Risk-aware behavior) รวมถึงพฤติกรรมตัดสินใจโดยใช้ข้อมูลสารสนเทศและข้อมูลการบริหารจัดการความเสี่ยง

การสร้างพฤติกรรมที่ดี (Desired behaviors) ในการส่งเสริมการบริหารจัดการความเสี่ยงผ่านวัฒนธรรมที่ดีขององค์กรเป็นสิ่งสำคัญ การสร้างวัฒนธรรมที่สนับสนุนการบริหารจัดการความเสี่ยงประกอบด้วย

๑. การสื่อสารและการตระหนักถึงนโยบายการบริหารจัดการความเสี่ยงของหน่วยงาน
๒. การสร้างความตระหนักถึงหน้าที่ต่อองค์กรในการแจ้งข้อมูลผิดปกติ
๓. การสร้างพฤติกรรมแบ่งปันข้อมูลภายในองค์กร
๔. การสร้างพฤติกรรมตัดสินใจตามนโยบายการบริหารจัดการความเสี่ยง
๕. การสร้างพฤติกรรมตระหนักถึงความเสี่ยงและโอกาส



๔. การมอบหมายหน้าที่ความรับผิดชอบด้านการบริหารจัดการความเสี่ยง

หน่วยงานควรมีการกำหนดอำนาจ หน้าที่ ความรับผิดชอบในเรื่องของการบริหารจัดการความเสี่ยงอย่างชัดเจนและเหมาะสม ประกอบด้วย เจ้าของความเสี่ยง (Risk Owners) ซึ่งรับผิดชอบในการติดตามการรายงาน หรือการส่งสัญญาณความเสี่ยง ผู้รับผิดชอบในการตัดสินใจในกรณีที่ความเสี่ยงเกิดขึ้นในระดับที่กำหนดไว้ และผู้ที่มีหน้าที่ในการควบคุมกำกับติดตามให้มีการบริหารจัดการความเสี่ยงตามแผนการบริหารจัดการความเสี่ยง

๕. การตระหนักถึงผู้มีส่วนได้เสีย

การบริหารจัดการความเสี่ยงนอกจากจะคำนึงถึงวัตถุประสงค์ขององค์กรเป็นหลักแล้ว ผู้บริหารต้องคำนึงถึงผู้มีส่วนได้เสียในการบริหารจัดการความเสี่ยงด้วย โดยเฉพาะความคาดหวังของผู้รับบริการ หรือ ความคาดหวังของประชาชนที่มีต่อองค์กร รวมถึงผลกระทบที่มีต่อสังคม เศรษฐกิจ และสภาพแวดล้อม

๖. การกำหนดยุทธศาสตร์/กลยุทธ์ วัตถุประสงค์ และการตัดสินใจ

การบริหารจัดการความเสี่ยงเป็นเครื่องมือช่วยผู้บริหารในการกำหนดยุทธศาสตร์/กลยุทธ์ขององค์กร เพื่อให้หน่วยงานมั่นใจว่ายุทธศาสตร์/กลยุทธ์ขององค์กรสอดคล้องกับพันธกิจตามกฎหมายและหน้าที่ความรับผิดชอบของหน่วยงาน ยุทธศาสตร์/กลยุทธ์อาจหมายถึงรวมถึงแผนปฏิบัติราชการระยะยาว แผนปฏิบัติราชการระยะปานกลาง หรือแผนปฏิบัติราชการประจำปีของหน่วยงาน

เมื่อหน่วยงานกำหนดยุทธศาสตร์/กลยุทธ์โดยสอดคล้องกับความเสี่ยงที่ยอมรับได้ระดับองค์กรแล้ว การบริหารจัดการความเสี่ยงจะถูกใช้เป็นเครื่องมือในการกำหนดทางเลือกของงาน/โครงการ (งานใหม่ๆ) และการกำหนดวัตถุประสงค์ระดับปฏิบัติงาน รวมถึงการมอบหมายความรับผิดชอบในการบริหารจัดการความเสี่ยงทั่วทั้งองค์กร โดยอาจกำหนดเป็นส่วนหนึ่งของตัวชี้วัดผลการปฏิบัติงาน (KPI)

๗. การใช้ข้อมูลสารสนเทศ

ในปัจจุบันข้อมูลสารสนเทศเป็นสิ่งสำคัญอย่างยิ่งในการดำเนินงานของหน่วยงาน องค์กรที่มีการบริหารจัดการข้อมูลสารสนเทศอย่างมีประสิทธิภาพส่งผลโดยตรงต่อการบริหารจัดการความเสี่ยง หน่วยงานควรพิจารณาใช้ข้อมูลสารสนเทศในการบริหารจัดการความเสี่ยง เพื่อให้ผู้บริหารสามารถตัดสินใจโดยใช้ข้อมูลความเสี่ยงเป็นพื้นฐาน หน่วยงานควรกำหนดประเภทข้อมูลที่ต้องรวบรวม วิธีการรวบรวมและการวิเคราะห์ข้อมูล และบุคคลที่ควรได้รับข้อมูล

ข้อมูลความเสี่ยง ประกอบด้วย เหตุการณ์ที่เป็นผลกระทบทางลบหรือทางบวกต่อองค์กร สาเหตุความเสี่ยง ตัวผลักดันความเสี่ยง หรือตัวชี้วัดความเสี่ยงที่สำคัญ (Key Risk indicators) ข้อมูลสารสนเทศต้องมีความถูกต้อง เชื่อถือได้ เกี่ยวข้องกับการตัดสินใจ และทันต่อเวลา ทั้งนี้ หน่วยงานอาจพิจารณาการรวบรวมและการวิเคราะห์ความเสี่ยงแบบอัตโนมัติเพื่อลดข้อผิดพลาดจากบุคคล (Human errors)

๘. การพัฒนาอย่างต่อเนื่อง

การบริหารจัดการความเสี่ยงต้องมีการพัฒนาอย่างต่อเนื่อง ความสมบูรณ์ของระบบบริหารจัดการความเสี่ยงขึ้นอยู่กับขนาดโครงสร้าง ศักยภาพขององค์กร รวมถึงการใช้ระบบสารสนเทศในการบริหารจัดการความเสี่ยง หน่วยงานอาจพิจารณาทำ Benchmarking เพื่อพัฒนาระบบบริหารจัดการความเสี่ยงขององค์กรอย่างต่อเนื่อง หน่วยงานอาจพัฒนาระบบการบริหารจัดการความเสี่ยงเริ่มต้นจากการบริหารจัดการความเสี่ยงแบบ Silo พัฒนาเป็นการบริหารจัดการความเสี่ยงแบบบูรณาการ และพัฒนาต่อเนื่องโดยมีการฝังการบริหารจัดการความเสี่ยงเข้าสู่กระบวนการทำงานโดยปกติของดำเนินงานและการตัดสินใจบนพื้นฐานข้อมูลด้านความเสี่ยง



๒. กระบวนการบริหารจัดการความเสี่ยง

กระบวนการบริหารจัดการความเสี่ยง เป็นกระบวนการที่เกิดขึ้นอย่างต่อเนื่อง (Routine Processes) ของการบริหารจัดการความเสี่ยง ซึ่งตั้งอยู่บนพื้นฐานของกรอบการบริหารจัดการความเสี่ยงของหน่วยงาน

กระบวนการบริหารจัดการความเสี่ยงเป็นกระบวนการที่เป็นวงจรต่อเนื่อง ประกอบด้วย

๑. การวิเคราะห์องค์กร
๒. การกำหนดนโยบายการบริหารจัดการความเสี่ยง
๓. การระบุความเสี่ยง
๔. การประเมินความเสี่ยง
๕. การตอบสนองความเสี่ยง
๖. การติดตามและทบทวน
๗. การสื่อสารและการรายงาน

ความหมายของกระบวนการบริหารจัดการความเสี่ยงเป็นกระบวนการวงจรต่อเนื่อง ทั้ง ๗ ข้อ ดังนี้

๑. การวิเคราะห์องค์กร

ในการวิเคราะห์องค์กรหน่วยงานต้องเข้าใจเกี่ยวกับพันธกิจตามกฎหมาย อำนาจหน้าที่ และความรับผิดชอบของหน่วยงาน รวมถึงยุทธศาสตร์ชาติ ยุทธศาสตร์ระดับกระทรวง รวมถึงนโยบายของรัฐบาลที่เกี่ยวข้องกับหน่วยงาน โดยการวิเคราะห์องค์กรต้องวิเคราะห์ทั้งปัจจัยภายในและปัจจัยภายนอกองค์กร หน่วยงานอาจเลือกใช้เครื่องมือการวิเคราะห์องค์กร เช่น

๑. SWOT Analysis เป็นการวิเคราะห์จุดแข็ง จุดอ่อน โอกาส และอุปสรรค
๒. PESTLE Analysis เป็นการวิเคราะห์ด้านการเมือง (Political) ด้านเศรษฐกิจ (Economic) ด้านสังคม (Social) ด้านเทคโนโลยี (Technological) ด้านกฎหมาย (Legal) และด้านสภาพแวดล้อม (Environmental)

๒. การกำหนดนโยบายการบริหารจัดการความเสี่ยง

ผู้บริหารเป็นผู้กำหนดนโยบายบริหารจัดการความเสี่ยง และผู้กำกับดูแลเป็นผู้ให้ความเห็นชอบนโยบายดังกล่าว โดยนโยบายการบริหารจัดการความเสี่ยงอาจระบุถึงวัตถุประสงค์ของการบริหารจัดการความเสี่ยง บทบาทหน้าที่ความรับผิดชอบของการบริหารจัดการความเสี่ยง และความเสี่ยงที่ยอมรับได้ในระดับองค์กร

ความเสี่ยงที่ยอมรับได้ในระดับองค์กร (Risk Appetite) หมายถึง ระดับความเสี่ยงในภาพรวมขององค์กรที่หน่วยงานยอมรับเพื่อดำเนินงานให้บรรลุวัตถุประสงค์ขององค์กร การระบุความเสี่ยงที่ยอมรับได้ในระดับองค์กรเป็นการแสดงเจตนาของผู้บริหารและผู้กำกับดูแลในการดำเนินงานขององค์กร การกำหนดความเสี่ยงที่ยอมรับได้ควรคำนึงถึงศักยภาพขององค์กรในเรื่องการจัดการความเสี่ยงโดยศักยภาพในการจัดการความเสี่ยงขององค์กร (Risk Capacity) ขึ้นอยู่กับงบประมาณ บุคลากร และความคาดหวังของผู้มีส่วนได้เสีย ทั้งนี้ หน่วยงานอาจระบุระดับความเสี่ยงที่ยอมรับได้เป็น ๕ ระดับ เช่น ปฏิเสธความเสี่ยง ยอมรับความเสี่ยงได้น้อย ยอมรับความเสี่ยงได้ปานกลาง เต็มใจยอมรับความเสี่ยง และยอมรับความเสี่ยงได้มากที่สุด เป็นต้น

หน่วยงานอาจแสดงนโยบายความเสี่ยงที่ยอมรับได้ในแต่ละประเภทความเสี่ยง เพื่อให้ผู้บริหารระดับรองลงมาสามารถนำไปใช้ในการบริหารจัดการความเสี่ยงในระดับสำนัก กอง ศูนย์ กลุ่ม หรือนำไปสู่การระบุระดับความเสี่ยงที่ยอมรับได้สำหรับประเภทความเสี่ยงย่อย



๓. การระบุความเสี่ยง

การระบุความเสี่ยง คือ การระบุเหตุการณ์ที่อาจเกิดขึ้นที่มีผลกระทบต่อวัตถุประสงค์ของหน่วยงานทั้งในด้านบวกและด้านลบ ในการระบุความเสี่ยงหน่วยงานอาจทำรายชื่อบริษัทความเสี่ยงทั้งหมด (Risk Inventory) โดยรายชื่อบริษัทความเสี่ยงต้องมีการปรับปรุงอย่างสม่ำเสมอโดยอาศัยข้อมูลที่เป็นปัจจุบัน การระบุความเสี่ยงหน่วยงานควรระบุข้อมูลเกี่ยวกับความเสี่ยง ดังนี้

ก เหตุการณ์ความเสี่ยง

ข สาเหตุของความเสี่ยง หรือตัวผลักดันความเสี่ยง โดยการวิเคราะห์ถึงสาเหตุที่แท้จริง (Root Cause) ของความเสี่ยง

ค ผลกระทบทั้งด้านลบและ/หรือด้านบวก

หน่วยงานอาจจัดกลุ่มความเสี่ยงที่มีลักษณะหรือมีผลกระทบที่เหมือนกันไว้ในประเภทความเสี่ยงเดียวกัน เพื่อให้พิจารณาและการบริหารจัดการความเสี่ยงประเภทเดียวกันมีมุมมองในภาพรวมชัดเจนมากขึ้นตัวอย่างการจัดประเภทความเสี่ยงในภาคผนวก

๔. การประเมินความเสี่ยง

การประเมินความเสี่ยง ประกอบด้วย

๑. การกำหนดเกณฑ์การประเมินความเสี่ยง หน่วยงานอาจให้คะแนนความเสี่ยงตามเกณฑ์การประเมินความเสี่ยงด้านต่างๆ เช่น ด้านโอกาส ด้านผลกระทบ รวมถึงด้านความสามารถขององค์กรในการจัดการความเสี่ยง และด้านลักษณะของความเสี่ยง โดยช่วงคะแนนอาจกำหนดเป็น ๓ ช่วงคะแนน หรือ ๕ ช่วงคะแนน

๒. การให้คะแนนความเสี่ยง วิธีการให้คะแนนความเสี่ยง เช่น การสัมภาษณ์ การทำแบบสำรวจ การประชุมเชิงปฏิบัติการระหว่างหน่วยงานภายใน การทำ Benchmarking การวิเคราะห์สถานการณ์ (Scenario Analysis) ทั้งนี้ การให้คะแนนความเสี่ยงของแต่ละกองงาน (Silo Thinking) เพียงวิธีเดียวอาจทำให้การให้คะแนนความเสี่ยงมีความคลาดเคลื่อนได้

๓. การพิจารณาความเสี่ยงในภาพรวม เมื่อหน่วยงานประเมินความเสี่ยงในแต่ละความเสี่ยงที่มีต่อวัตถุประสงค์ของกิจกรรมแล้ว หน่วยงานต้องพิจารณาผลกระทบของความเสี่ยงที่มีต่อวัตถุประสงค์ในระดับกลุ่มและผลกระทบที่มีต่อหน่วยงานในภาพรวม เช่น ผลกระทบต่อความเสี่ยงที่มีต่อกิจกรรมอาจมีน้อย แต่มีผลกระทบต่อวัตถุประสงค์ระดับกอง หรือความเสี่ยง ๒ ความเสี่ยงที่ไม่มีผลกระทบต่อกิจกรรมอาจมีผลกระทบต่อหน่วยงานในภาพรวม เป็นต้น

๔. การจัดลำดับความเสี่ยง เมื่อหน่วยงานพิจารณาให้คะแนนความเสี่ยงแล้ว หน่วยงานต้องจัดลำดับความเสี่ยง เพื่อนำไปสู่การพิจารณาการลดผลกระทบจากการตอบสนองความเสี่ยง หน่วยงานอาจใช้คะแนนความเสี่ยง (โอกาส x ผลกระทบ) ในการจัดลำดับความเสี่ยง โดยความเสี่ยงที่เท่ากับอาจพิจารณาปัจจัยอื่นประกอบ เช่น ความสามารถของหน่วยงานในการบริหารจัดการความเสี่ยงด้านนั้นๆ หรือลักษณะของความเสี่ยงที่มีผลกระทบต่อหน่วยงาน เป็นต้น

๕. การตอบสนองความเสี่ยง

การตอบสนองความเสี่ยง คือ การบวนการตัดสินใจของฝ่ายบริหารในการจัดการความเสี่ยงที่อาจเกิดขึ้น โดยผู้บริหารควรพิจารณาประเด็นดังต่อไปนี้ ในการตัดสินใจเลือกวิธีการตอบสนองความเสี่ยง เพื่อจัดทำแผนบริหารจัดการความเสี่ยงของหน่วยงาน

๑. การจัดการต้นเหตุของความเสี่ยง

๒. ทางเลือกวิธีการจัดการความเสี่ยง

๓. ทรัพยากรที่ต้องใช้ในการบริหารจัดการความเสี่ยง



หน่วยงานสามารถพิจารณาเลือกวิธีการจัดการความเสี่ยงวิธีใดวิธีหนึ่งหรือหลายวิธี โดยการพิจารณาวิธีการจัดการความเสี่ยงควรคำนึงถึงต้นทุนกับประโยชน์ที่ได้รับของวิธีการจัดการความเสี่ยงแต่ละวิธี ตัวอย่างวิธีการจัดการความเสี่ยง ประกอบด้วย

๑. ปฏิเสธความเสี่ยงโดยไม่ดำเนินงานในกิจกรรมที่มีความเสี่ยง ได้แก่ กิจกรรมที่มีความเสี่ยงสูงและหน่วยงานไม่สามารถยอมรับความเสี่ยงนั้นได้ หน่วยงานอาจพิจารณาไม่ดำเนินงานในกิจกรรมนั้นๆ

๒. การลดโอกาสของความเสี่ยง เช่น การลดโอกาสของความเสี่ยงการทุจริตด้านการเงิน โดยการวางระบบควบคุมภายใน ได้แก่ การแบ่งแยกหน้าที่ การตรวจสอบ การสอบทาน และการกระหายอด เป็นต้น

๓. การลดผลกระทบของความเสี่ยง เช่น การทำประกัน หรือการใช้เครื่องมือป้องกันความเสี่ยงทางการเงิน (Hedging Instruments) เป็นต้น

๔. การโอนความเสี่ยง หน่วยงานอาจเลือกใช้วิธีการถ่ายโอนความเสี่ยงของกิจกรรมที่หน่วยงานเห็นว่าควรดำเนินการเพื่อประโยชน์ของประชาชน แต่หน่วยงานมีข้อจำกัดที่ไม่สามารถดำเนินการเองได้หรือไม่สามารถบริหารจัดการความเสี่ยงได้ ได้แก่ การให้ภาคเอกชนดำเนินการโดยมีการโอนความเสี่ยงและผลตอบแทนไปด้วย (Public Private Partnership : PPP) เป็นต้น

๕. ยอมรับความเสี่ยงโดยไม่ดำเนินการจัดการความเสี่ยง เนื่องจากความเสี่ยงอยู่ในระดับที่หน่วยงานยอมรับได้ หรือต้นทุนในการบริหารจัดการความเสี่ยงมีมากกว่าประโยชน์ที่ได้รับ

๖. ใช้มาตรการการเฝ้าระวัง หน่วยงานต้องกำหนดข้อมูลที่ต้องมีการเก็บรวบรวม การวิเคราะห์ การแจ้งเตือน และการดำเนินการเมื่อเหตุการณ์เกิดขึ้น เช่น ความเสี่ยงของปริมาณน้ำในเขื่อนมาก เนื่องจากปริมาณน้ำฝน

๗. การทำแผนฉุกเฉิน การจัดทำแผนฉุกเฉินเป็นการระบุดำเนินการเมื่อเกิดเหตุการณ์ความเสี่ยงขึ้น โดยต้องระบุบุคคลและวิธีการดำเนินการที่ชัดเจน เช่น ความเสี่ยงกรณีเจ้าหน้าที่ไม่สามารถเข้าสถานที่ทำงานได้

๘. การส่งเสริมหรือผลักดันเหตุการณ์ที่อาจเกิดขึ้น เมื่อความเหตุการณ์ที่อาจเกิดขึ้นส่งผลกระทบเชิงบวกกับองค์กร รวมถึงกำหนดแผนการดำเนินงานเมื่อเหตุการณ์เกิดขึ้น

แผนการบริหารจัดการความเสี่ยงอาจประกอบด้วย วิธีการจัดการความเสี่ยง บุคคลที่รับผิดชอบในการบริหารจัดการความเสี่ยง ตัวชี้วัดความเสี่ยงที่สำคัญ วิธีการติดตามและการรายงานความเสี่ยง

๖. การติดตามและทบทวน

การติดตามและทบทวนเป็นกระบวนการที่ให้ความเชื่อมั่นว่าการบริหารจัดการความเสี่ยงที่มีอยู่ยังคงมีประสิทธิภาพ เนื่องจากความเสี่ยงเป็นสิ่งที่เกิดขึ้นและเปลี่ยนแปลงตลอดเวลา ดังนั้นการติดตามและทบทวนเป็นกระบวนการที่เกิดขึ้นสม่ำเสมอ ปัจจัยที่ทำให้หน่วยงานต้องทบทวนการบริหารจัดการความเสี่ยง ได้แก่ การเปลี่ยนแปลงที่สำคัญซึ่งเกิดจากปัจจัยภายในและภายนอก หรือผลการดำเนินงานไม่เป็นไปตามเป้าหมายที่กำหนดไว้

การติดตามและทบทวนการบริหารจัดการความเสี่ยงสามารถดำเนินการอย่างต่อเนื่องหรือเป็นระยะ ซึ่งควรดำเนินการในทุกกระบวนการของการบริหารจัดการความเสี่ยง การติดตามและทบทวนอาจนำไปสู่การเปลี่ยนแปลงของแผนการปฏิบัติงานขององค์กร การเปลี่ยนแปลงระบบเทคโนโลยีสารสนเทศ รวมถึงการพัฒนากระบวนการบริหารจัดการความเสี่ยง

๗. การสื่อสารและการรายงาน

การสื่อสารเป็นการสร้างความตระหนัก ความเข้าใจ และการมีส่วนร่วมของกระบวนการบริหารจัดการความเสี่ยง การสื่อสารเป็นการให้และรับข้อมูล (Two – way Communication) หน่วยงานควรมีช่องทางการสื่อสารทั้งภายในและภายนอก โดยการสื่อสารภายในต้องเป็นการสื่อสารแบบจากผู้บริหารไปยัง



ผู้ใต้บังคับบัญชา (Top Down) จากผู้ใต้บังคับบัญชาไปยังผู้บริหาร (Bottom Up) และระหว่างหน่วยงานย่อย ภายใน (Across Divisions)

หน่วยงานควรกำหนดบุคคลที่ควรได้รับข้อมูล ประเภทข้อมูลที่ควรได้รับ ความถี่ของการรายงาน รูปแบบและวิธีการรายงาน เพื่อให้ผู้กำกับดูแล ผู้บริหาร และผู้มีส่วนได้เสียได้รับข้อมูลสารสนเทศที่ถูกต้องครบถ้วน เกี่ยวข้องกับการตัดสินใจ และทันต่อเวลา

การสื่อสารและรายงานต่อผู้กำกับดูแล เป็นการสื่อสารและการรายงานความเสี่ยงในภาพรวมขององค์กร เพื่อสนับสนุนหน้าที่ของผู้กำกับดูแลในการกำกับการบริหารจัดการความเสี่ยงของฝ่ายบริหาร

หน่วยงานอาจพิจารณากำหนดตัวชี้วัดความเสี่ยงที่สำคัญ (Key Risk Indicators) เพื่อติดตามข้อมูลความเสี่ยงและการรายงานเมื่อระดับความเสี่ยงถึงจุดตัวชี้วัดความเสี่ยงที่สำคัญ

โครงสร้างการบริหารความเสี่ยงของเทศบาลตำบลบ่อกรู

๑. นายกเทศมนตรีตำบลบ่อกรู ทำหน้าที่ในการกำหนดระเบียบ หลักเกณฑ์และเงื่อนไขในการบริหารความเสี่ยง

๒. ปลัดเทศบาลตำบลบ่อกรู ทำหน้าที่กำหนดนโยบายและแต่งตั้งคณะกรรมการบริหารความเสี่ยง และกำกับดูแลให้มีการดำเนินการตามแผนบริหารความเสี่ยง

๓. คณะกรรมการบริหารความเสี่ยงเทศบาลตำบลบ่อกรู มีหน้าที่รับผิดชอบดังนี้

๑) หน่วยงานบริหารความเสี่ยง มีหน้าที่ความรับผิดชอบโดยรวม ในการกำกับดูแลการบริหารความเสี่ยงภายในเทศบาลตำบลบ่อกรู

๒) ที่ปรึกษาคณะกรรมการความเสี่ยง มีหน้าที่ตรวจสอบและช่วยสนับสนุนคณะกรรมการพิจารณาความเสี่ยงระดับองค์กรในการปฏิบัติหน้าที่ด้านการบริหารความเสี่ยง โดยสอบทานให้มั่นใจว่า ระบบการบริหารความเสี่ยงมีความเหมาะสมและมีประสิทธิผล

๓) คณะกรรมการบริหารความเสี่ยง มีหน้าที่ความรับผิดชอบในการพิจารณาและสอบทานการบริหารความเสี่ยงและระบบควบคุมภายในของเทศบาลตำบลบ่อกรู

๔) หัวหน้างาน มีหน้าที่ความรับผิดชอบในการดำเนินงานตามนโยบายการบริหารความเสี่ยงของเทศบาล และกำกับดูแลให้มีการปฏิบัติตามอย่างต่อเนื่อง ผ่านคณะกรรมการบริหารความเสี่ยง ซึ่งประกอบด้วยหัวหน้าหน่วยงานหลักของแต่ละสำนัก/กอง โดยมีหัวหน้าสำนัก/กอง เป็นประธานคณะกรรมการบริหารความเสี่ยงระดับหน่วยงาน

๕) คณะกรรมการบริหารความเสี่ยงระดับหน่วยงานย่อย (หัวหน้างาน) มีหน้าที่ทำให้เชื่อมั่นได้ว่า ความเสี่ยงภายในเทศบาลที่สำคัญ ได้รับการระบุและประเมินอย่างสม่ำเสมอรวมทั้งได้มีการกำหนดมาตรการจัดการความเสี่ยงที่มีประสิทธิผลไว้ โดยรับผิดชอบในเรื่องต่างๆ ดังนี้

- จัดทำนโยบายการบริหารความเสี่ยง กลยุทธ์และหลักเกณฑ์ในการบริหารความเสี่ยง เพื่อเสนอให้นายกเทศมนตรีตำบลบ่อกรู พิจารณาและอนุมัติ

- พิจารณาและสอบทานความเสี่ยง และแนวทางการความเสี่ยงของเทศบาลตำบลบ่อกรู ตามที่หน่วยงานเจ้าของความเสี่ยงได้ประเมินไว้ รวมทั้งข้อเสนอแนะ เพื่อปรับปรุงแก้ไข

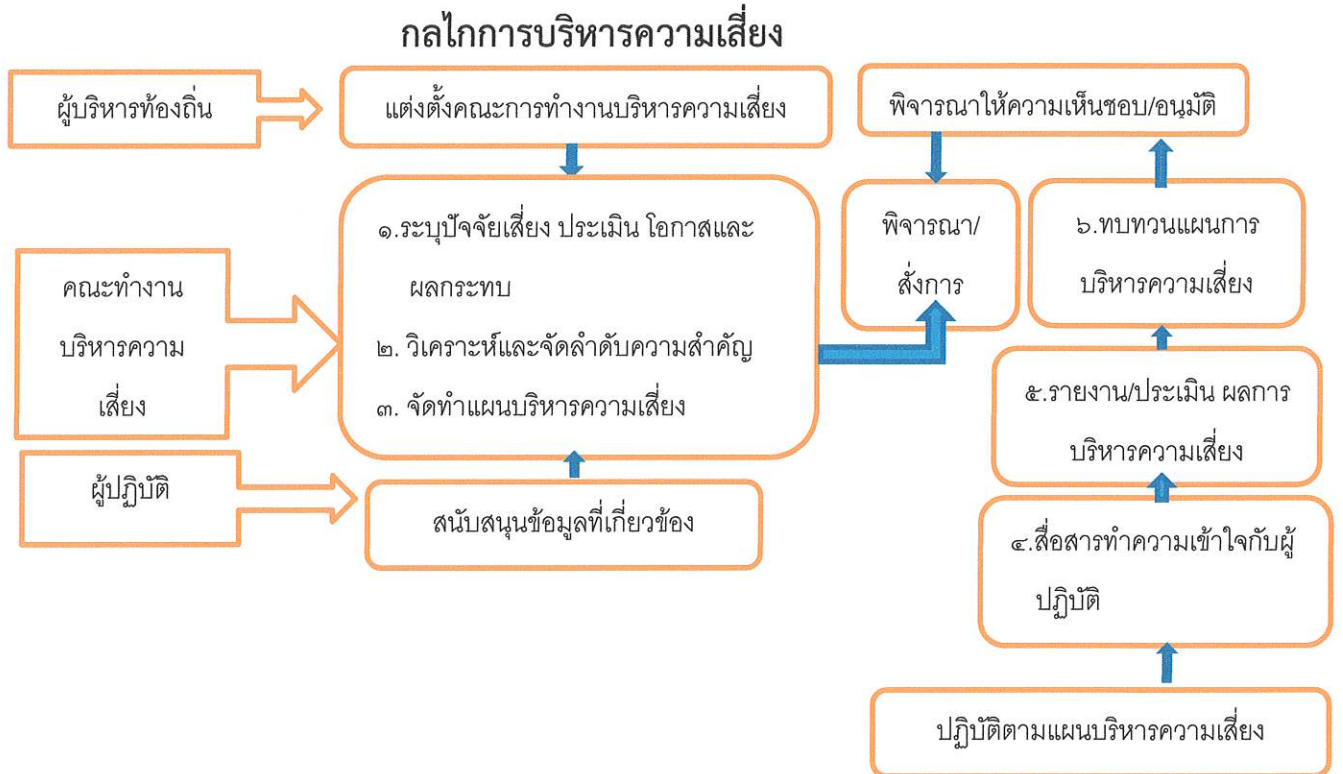
- กำกับดูแลความมีประสิทธิภาพของกระบวนการบริหารความเสี่ยงของเทศบาลตำบลบ่อกรู โดยการติดตามและสอบทานอย่างต่อเนื่อง

- รายงานความเสี่ยงที่มีระดับความเสี่ยงสูง และสูงมากให้นายกเทศมนตรีตำบลบ่อกรู ปลัดเทศบาล เจ้าหน้าที่ตรวจสอบภายใน และหัวหน้าสำนัก/กอง รับทราบ

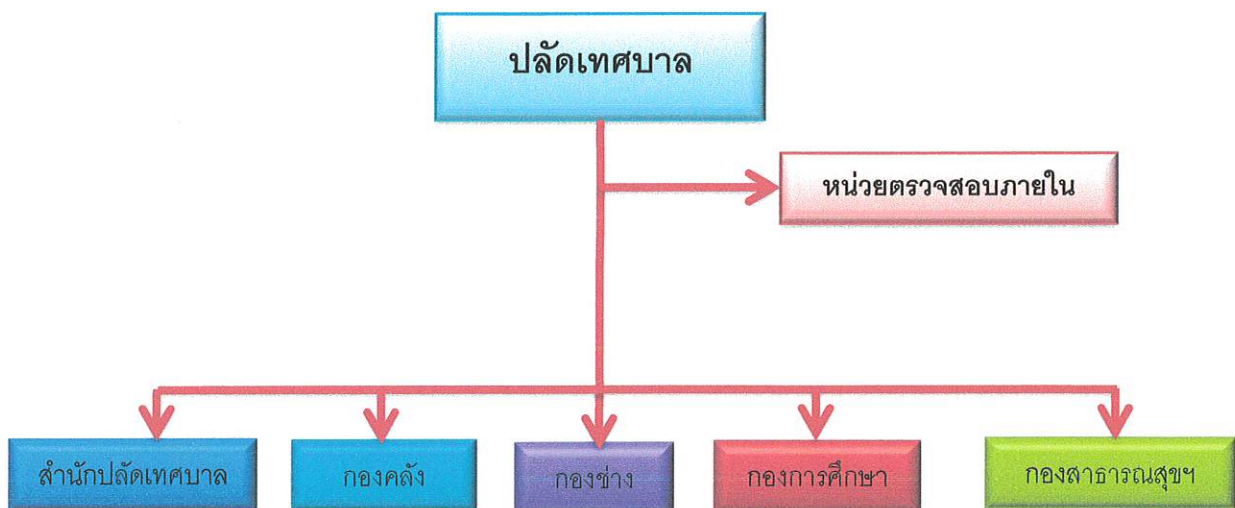


๖) หน่วยตรวจสอบภายใน มีหน้าที่ความรับผิดชอบในการสอบทานประสิทธิผลของการควบคุมภายในผ่านการตรวจสอบภายในประจำปี ซึ่งเป็นการตรวจสอบกระบวนการปฏิบัติงานที่สำคัญตามปัจจัยเสี่ยง รวมทั้งติดตามการปรับปรุงแก้ไขข้อบกพร่องที่ตรวจพบ

๗) ผู้บริหารและพนักงานทุกคนมีหน้าที่ความรับผิดชอบในการระบุ วิเคราะห์ ประเมินและจัดลำดับความเสี่ยงของหน่วยงานที่ตนเองรับผิดชอบ รวมถึงกำหนดมาตรการที่เหมาะสมในการจัดการความเสี่ยง



โครงสร้างการแบ่งส่วนราชการของเทศบาลตำบลบ่อกรู



วัตถุประสงค์การบริหารความเสี่ยง

๑) เพื่อดำเนินการตามหลักการการบริหารความเสี่ยงในการชี้บ่งประเมิน และจัดการความเสี่ยงภายใต้บริบทภายในและภายนอกอย่างครอบคลุม

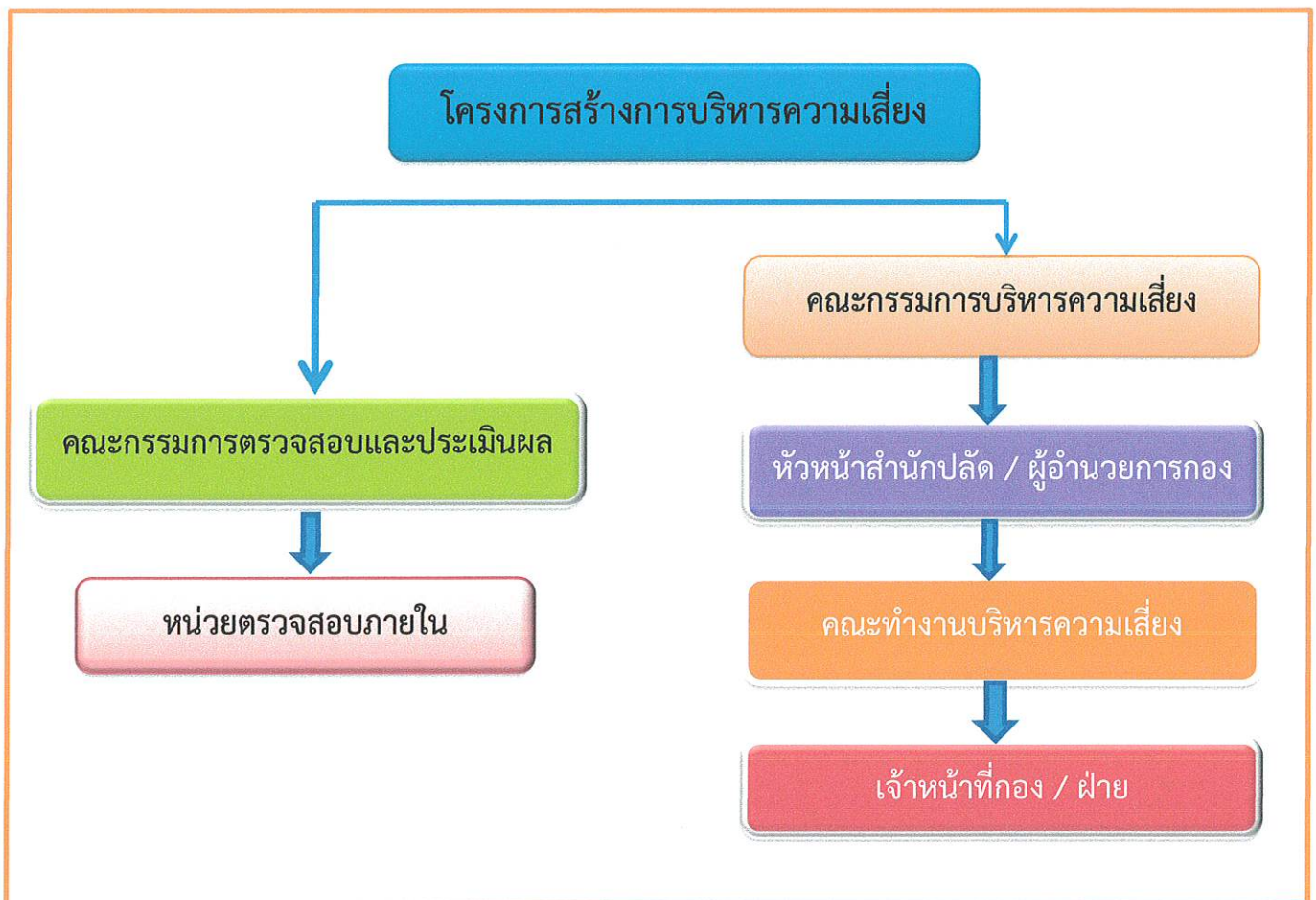
๒) เพื่อบริหารจัดการให้ความเสี่ยงของเทศบาลตำบลบ่อกรู อยู่ในระดับที่ยอมรับได้

๓) เพื่อกำหนดมาตรการ แผนงาน โครงการ และกิจกรรม การจัดการความเสี่ยงได้อย่างเป็นระบบ และต่อเนื่อง

๔) เพื่อให้บุคลากรของเทศบาลตำบลบ่อกรู มีส่วนร่วมในการรับรู้ ตระหนักและดำเนินการตลอดจนให้ความสำคัญของการบริหารความเสี่ยงตามนโยบายการบริหารความเสี่ยงของเทศบาลตำบลบ่อกรู (Risk Awareness Culture)

โครงสร้างการบริหารงานการบริหารความเสี่ยง

กำหนดภาระรับผิดชอบของคณะกรรมการบริหารความเสี่ยง และคณะทำงานบริหารความเสี่ยง เพื่อทำหน้าที่ประสานงานกอง / งาน ต่างๆ ในการประเมินความเสี่ยง จัดวางระบบ บริหารความเสี่ยง ติดตาม สอบทาน ประเมินความเพียงพอ ประสิทธิภาพ และประสิทธิผลของการบริหารความเสี่ยง กำกับ ดูแล ทบทวน ให้คำแนะนำต่อผู้ปฏิบัติงาน และให้ข้อเสนอแนะในการปรับปรุง และบริหารความเสี่ยงตลอดจนการรายงานต่อผู้บริหารท้องถิ่นเป็นรายปี



บทที่ ๓ การบริหารจัดการความเสี่ยง

กระบวนการบริหารความเสี่ยง เป็นกระบวนการที่ใช้ในการระบุ วิเคราะห์ ประเมิน และ จัดลำดับความเสี่ยงที่มีผลกระทบต่อการบรรลุวัตถุประสงค์ในการดำเนินงานขององค์กร รวมทั้งการจัดทำแผน บริหารจัดการความเสี่ยง โดยกำหนดแนวทางการควบคุมเพื่อป้องกันหรือลดความเสี่ยงให้อยู่ในระดับที่ยอมรับได้ ซึ่งเทศบาลตำบลบ่อกรู มีขั้นตอนหรือกระบวนการบริหารความเสี่ยง ๖ ขั้นตอนหลัก ดังนี้

๑. การระบุความเสี่ยง เป็นการระบุเหตุการณ์ใดๆ ทั้งที่มีผลดีและผลเสียต่อการบรรลุ วัตถุประสงค์ โดยต้องระบุได้ด้วยว่าเหตุการณ์นั้นจะเกิดขึ้นที่ไหน เมื่อใด และเกิดขึ้นได้อย่างไร

๒. ประเมินความเสี่ยง เป็นการวิเคราะห์ความเสี่ยงและจัดลำดับความเสี่ยง โดยพิจารณาจาก การประเมินโอกาสที่จะเกิดความเสี่ยง และความรุนแรงของผลกระทบจากเหตุการณ์ความเสี่ยง โดยอาศัยเกณฑ์ มาตรฐานที่ได้กำหนดไว้ ทำให้การตัดสินใจจัดการกับความเสี่ยงเป็นไปอย่างเหมาะสม

๓. จัดการความเสี่ยง เป็นการกำหนดมาตรการหรือแผนปฏิบัติการในการจัดการและควบคุม ความเสี่ยงที่สูงและสูงมาก ให้ลดลงอยู่ในระดับที่ยอมรับได้ สามารถปฏิบัติได้จริง และควรต้องพิจารณาถึง ความคุ้มค่าในด้านค่าใช้จ่ายและต้นทุนที่ต้องใช้ลงทุนในการกำหนดมาตรการหรือแผนปฏิบัติการนั้น กับ ประโยชน์ที่จะได้รับด้วย

๔. รายงานและติดตามผล เป็นการรายงานและติดตามผลการดำเนินงานตามแผนบริหาร ความเสี่ยงที่ได้ดำเนินการทั้งหมดให้ฝ่ายบริหารรับทราบ

๕. ประเมินผลการบริหารความเสี่ยง เป็นการประเมินการบริหารความเสี่ยงประจำปี เพื่อให้ มั่นใจว่าองค์กรมีการบริหารความเสี่ยงเป็นไปอย่างเหมาะสม เพียงพอ ถูกต้อง และมีประสิทธิผล มาตรการ หรือกลไกความเสี่ยงที่ดำเนินการสามารถลดและควบคุมความเสี่ยงที่เกิดขึ้นจริงและอยู่ในระดับที่ยอมรับได้ หรือต้องจัดทำมาตรการหรือตัวควบคุมอื่นเพิ่มเติม เพื่อให้ความเสี่ยงที่ยังเหลืออยู่มีการจัดการให้อยู่ในระดับ ที่ยอมรับได้ และให้องค์กรมีการบริหารความเสี่ยงอย่างต่อเนื่อง

๖. ทบทวนการบริหารความเสี่ยง เป็นการทบทวนประสิทธิภาพของแนวทางการบริหารความ เสี่ยงในทุกขั้นตอน เพื่อพัฒนาระบบให้ดียิ่งขึ้น

ความหมายของกระบวนการบริหารความเสี่ยง มีดังนี้

๑. การระบุความเสี่ยง

เป็นกระบวนการที่ผู้บริหารและผู้ปฏิบัติงานร่วมกันระบุความเสี่ยงและปัจจัยเสี่ยง โดยต้องคำนึงถึง ความเสี่ยงที่มีสาเหตุมาจากปัจจัยทั้งภายในและภายนอก ปัจจัยเหล่านี้มีผลกระทบต่อวัตถุประสงค์และ เป้าหมายขององค์กร หรือผลการปฏิบัติงานทั้งในระดับองค์กรและระดับกิจกรรม ในการระบุปัจจัยเสี่ยงจะต้อง พิจารณามีเหตุการณ์ใดหรือกิจกรรมใดของกระบวนการปฏิบัติงานที่อาจเกิดความผิดพลาด ความเสียหาย และไม่บรรลุวัตถุประสงค์ที่กำหนด รวมทั้งมีทรัพย์สินใดที่จำเป็นต้องได้รับการดูแลป้องกันรักษา ดังนั้น จึงต้อง เข้าใจในความหมายของ “ความเสี่ยง” “ปัจจัยเสี่ยง” และ “ประเภทความเสี่ยง” ก่อนที่จะดำเนินการระบุ ความเสี่ยงได้อย่างเหมาะสม

๑.๑ ความเสี่ยง หมายถึง เหตุการณ์หรือการกระทำใดๆ ที่อาจเกิดขึ้นภายใต้สถานการณ์ที่ไม่แน่นอน และจะส่งผลกระทบต่อหรือสร้างความเสียหายทั้งที่เป็นตัวเงินและไม่เป็นตัวเงิน หรือก่อให้เกิดความล้มเหลว หรือ ลดโอกาสที่จะบรรลุเป้าหมายตามภารกิจขององค์กร และเป้าหมายตามแผนการปฏิบัติงาน



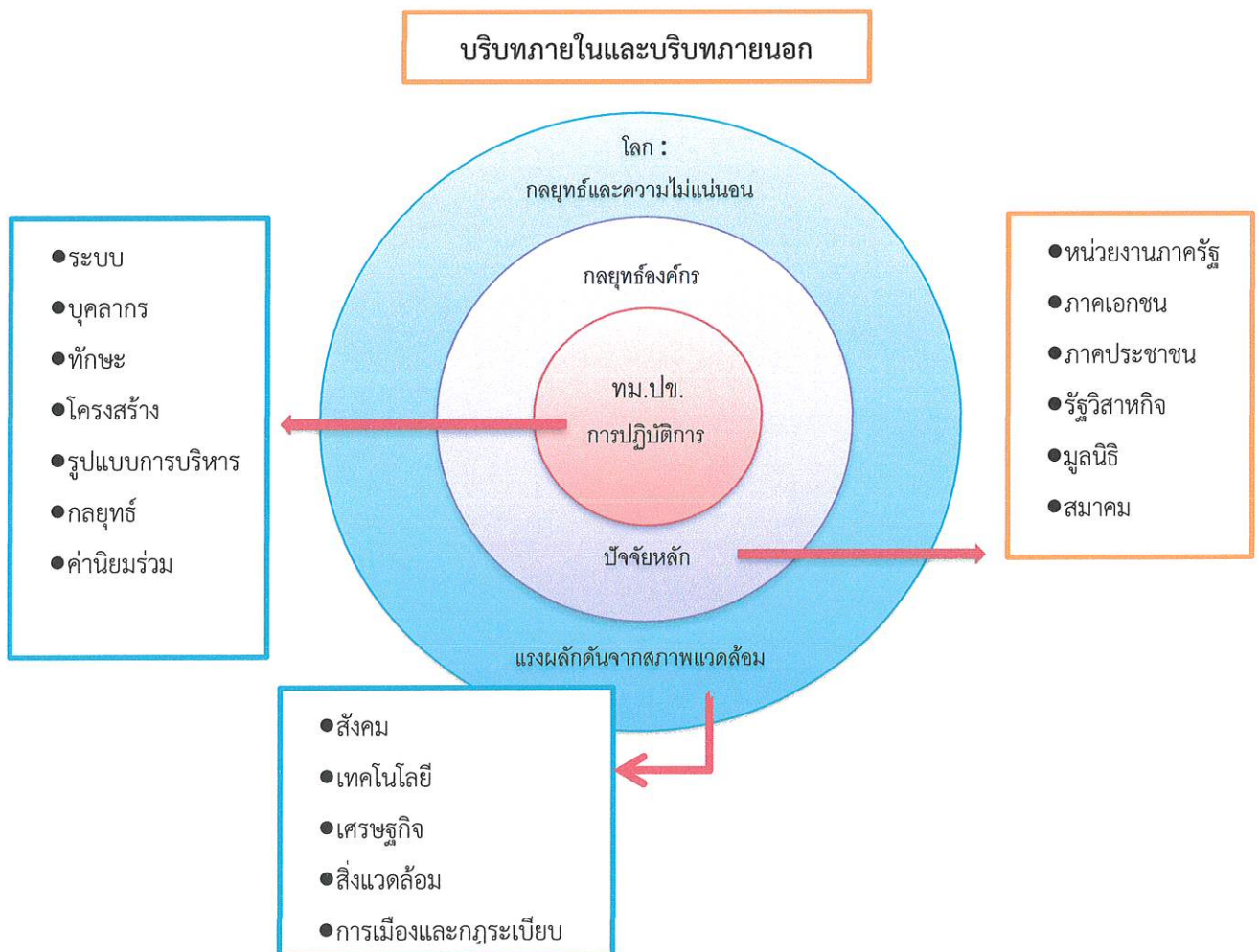
๑.๒ ปัจจัยเสี่ยง หมายถึง ต้นเหตุหรือสาเหตุที่มาของความเสี่ยง ที่จะทำให้ไม่บรรลุวัตถุประสงค์ที่กำหนดไว้ โดยต้องระบุได้ด้วยว่าเหตุการณ์นั้นเกิดขึ้นที่ไหน เมื่อใด เกิดขึ้นได้อย่างไร และทำไม ทั้งนี้ สาเหตุของความเสี่ยงที่ระบุควรเป็นสาเหตุที่แท้จริง เพื่อจะได้วิเคราะห์และกำหนดมาตรการลดความเสี่ยงภายหลังได้อย่างถูกต้อง โดยปัจจัยเสี่ยงแบ่งได้ ๒ ด้าน คือ

๑) ปัจจัยเสี่ยงภายนอก คือ ความเสี่ยงที่ไม่สามารถควบคุมได้โดยองค์กร เช่น นโยบายรัฐบาล กฎระเบียบ เศรษฐกิจ การเมือง สังคม เทคโนโลยี ภัยธรรมชาติ

๒) ปัจจัยเสี่ยงภายใน คือ ความเสี่ยงที่สามารถควบคุมได้โดยองค์กร เช่น กฎ ระเบียบ ข้อบังคับ ภายในองค์กร วัฒนธรรมองค์กร นโยบายการบริหารจัดการ บุคลากร กระบวนการปฏิบัติงาน ข้อมูล ระบบสารสนเทศ เครื่องมือ วัสดุอุปกรณ์

๒. ขอบเขตบริบทภายใน และภายนอกองค์กร (Internal & External Context)

กำหนดขอบเขตการบริหารความเสี่ยงภายในและภายนอกองค์กร ตามภารกิจของเทศบาล ตำบลบ่อกรู และภารกิจสนับสนุน โดยอ้างอิงจากโครงสร้างการแบ่งส่วนงานของเทศบาลตำบลบ่อกรู การกำหนดขอบเขตสภาพแวดล้อม และกลุ่มผู้มีส่วนได้ส่วนเสียที่เกี่ยวข้องกับสถาบัน



๑. บริบทภายในองค์กร (Internal Context)

(๑) ระบบ (System) เทศบาลตำบลบ่อกรู มีโครงสร้างที่มีความคล่องตัวน้อยและไม่เหมาะสมกับสถานการณ์ ไม่มีระบบ e-office มาช่วยในการจัดระบบการทำงาน

(๒) บุคลากร (Staff) บุคลากรมีความรู้ ความสามารถ ตรงตามตำแหน่งตามมาตรฐาน กำหนดตำแหน่ง และมีการพัฒนาบุคลากรให้มีทักษะ ความรู้ ความสามารถเพิ่มมากขึ้น โดยการส่งฝึกอบรม ในสถาบันต่างๆ

(๓) ทักษะ (Skill) บุคลากรมีทักษะในการปฏิบัติงานได้หลากหลาย และสามารถทำงานได้ตามวาระงาน (Job Discription) และมีประสบการณ์ในการทำงานที่สามารถพัฒนาต่อยอดในการทำงาน ภารกิจอื่นๆ ได้

(๔) โครงสร้าง (Structure) เป็น องค์กรปกครองส่วนท้องถิ่นที่มีพระราชกฤษฎีกาในการจัดตั้ง มีการกำหนดหน้าที่ และแนวทางปฏิบัติที่ชัดเจน มีการแบ่งโครงสร้างการบริหารงาน และกำหนดบทบาทหน้าที่แต่ละกอง และมีการสื่อสารให้พนักงานเทศบาล พนักงานจ้าง ได้รับทราบทั่วถึง

(๕) รูปแบบการบริหาร (Style) เทศบาลตำบลบ่อกรู บริหารราชการภายใต้หลักธรรมาภิบาลในรัฐธรรมนูญแห่งราชอาณาจักรไทย พุทธศักราช ๒๕๖๐

(๖) กลยุทธ์ (Strategy) มีการจัดทำแผนพัฒนาท้องถิ่น (๒๕๖๑-๒๕๖๕) และมีการทบทวนแผนอย่างต่อเนื่อง ภายใต้การเชื่อมโยงกันนโยบายระดับชาติ ระดับกระทรวงที่เกี่ยวข้อง

๒. บริบทภายนอก (External Context)

เทศบาลตำบลบ่อกรู มีความเกี่ยวข้องสัมพันธ์กับการดำเนินงานกับองค์กรภาครัฐ รัฐวิสาหกิจ ภาคประชาชน และภาคประชาสังคม โดยครอบคลุมกับกลุ่มผู้มีส่วนได้ส่วนเสีย (Interested Party) ที่มีนัยสำคัญกับการดำเนินงานของเทศบาลตำบลบ่อกรู โดยมีประเด็นที่เกี่ยวข้อง ดังนี้

(๑) การเมือง (Politic) เทศบาลตำบลบ่อกรู ดำเนินการภายใต้นโยบายของรัฐบาล มุ่งเน้นพัฒนากำลังคนตามกรอบยุทธศาสตร์ชาติ ๒๐ ปี แผนพัฒนาเศรษฐกิจและสังคมแห่งชาติ ฉบับที่ ๑๒ (พ.ศ. ๒๕๖๐-๒๕๖๓) แผนการพัฒนาจังหวัดสุพรรณบุรี และแผนพัฒนาท้องถิ่น (พ.ศ. ๒๕๖๑-๒๕๖๕)

(๒) เศรษฐกิจ (Economic) เทศบาลตำบลบ่อกรู มีการดำเนินงานตามกรอบ Thailand ๔.๐ มุ่งเน้นการพัฒนากำลังคนให้มีทักษะในการขับเคลื่อนงาน เกี่ยวกับการพัฒนาศักยภาพการท่องเที่ยวบนพื้นฐานเอกลักษณ์ของจังหวัดสุพรรณบุรี และส่งเสริมอาชีพสร้างมูลค่าเพิ่มของสินค้าเกษตรกรให้สามารถพึ่งพาตนเองได้

(๓) สังคม (Social) เทศบาลตำบลบ่อกรู มีพันธกิจในการสร้างความเข้มแข็งของชุมชน ตามหลักปรัชญาเศรษฐกิจพอเพียง ส่งเสริมและสนับสนุนการจัดการศึกษาให้มีคุณภาพได้มาตรฐานและส่งเสริม อนุรักษ์ การศาสนา ศิลปวัฒนธรรม จารีตประเพณี และภูมิปัญญาท้องถิ่น โดยมีความสอดคล้องกับความต้องการของประชาชน

(๔) กฎระเบียบ/กฎหมาย (Law) เทศบาลตำบลบ่อกรู ปฏิบัติตามพระราชกฤษฎีกาการจัดตั้งเทศบาล และตามอำนาจหน้าที่ของเทศบาลตาม พ.ร.บ. เทศบาล พ.ศ.๒๕๔๖ และฉบับแก้ไข พ.ศ. ๒๕๔๖ และกฎหมายอื่นๆ ที่เกี่ยวข้อง



๓. ประเภทความเสี่ยง แบ่งออกเป็น ๔ ประเภท ได้แก่

๑) ความเสี่ยงเชิงยุทธศาสตร์ (Strategic Risk) หมายถึง ความเสี่ยงที่เกี่ยวข้องกับกลยุทธ์ เป้าหมาย พันธกิจ ขององค์กร ที่อาจก่อให้เกิดการเปลี่ยนแปลงหรือการไม่บรรลุผลตามเป้าหมายในแต่ละ ประเด็นยุทธศาสตร์

๒) ความเสี่ยงด้านการปฏิบัติงาน (Operational Risk) หมายถึง ความเสี่ยงที่เกี่ยวข้องกับ ประเด็นปัญหาการปฏิบัติงานประจำวัน หรือการดำเนินงานปกติที่องค์กรต้องเผชิญ เพื่อให้บรรลุวัตถุประสงค์ เชิงกลยุทธ์ เช่น การปฏิบัติงานไม่เป็นไปตามแผนปฏิบัติงาน โดยไม่มีผังปฏิบัติงานที่ชัดเจน ไม่มีการมอบหมาย อำนาจหน้าที่ความรับผิดชอบ บุคลากรขาดแรงจูงใจในการปฏิบัติงาน เป็นต้น

๓) ความเสี่ยงด้านการเงิน (Financial Risk) เป็นความเสี่ยงที่เกี่ยวข้องกับการบริหารและ ควบคุมทางการเงินและการงบประมาณขององค์กรให้เป็นไปอย่างมีประสิทธิภาพ ทั้งจากปัจจัยภายใน เช่น การ เบิกจ่ายงบประมาณไม่ถูกต้อง เบิกจ่ายไม่เป็นไปตามแผน จัดสรรงบประมาณไม่เหมาะสมสอดคล้องกับการ ดำเนินงาน การทุจริตในการเบิกจ่าย และจากผลกระทบของปัจจัยภายนอก เช่น การโอนจัดสรรงบประมาณ การจัดเก็บรายได้ ข้อบังคับเกี่ยวกับการรายงานทางการเงิน และอุปสรรคของระเบียบ กฎหมายที่ไม่ชัดเจน อันนำไปสู่การตรวจสอบที่ท้วงจากหน่วยงานที่เกี่ยวข้อง เช่น สำนักงานตรวจเงินแผ่นดิน ป.ป.ช. คลังจังหวัด กรมบัญชีกลาง

๔) ความเสี่ยงด้านการปฏิบัติตามกฎหมาย ระเบียบ ข้อบังคับ (Compliance Risk) เป็นความ เสี่ยงที่เกี่ยวข้องกับประเด็นข้อกฎหมาย ระเบียบ เช่น ความเสี่ยงที่เกิดจากการไม่สามารถปฏิบัติตาม กฎระเบียบหรือกฎหมาย หนังสือสั่งการที่เกี่ยวข้องได้ หรือกฎหมาย ระเบียบที่มีอยู่ ไม่เหมาะสม หรือเป็น อุปสรรคต่อการปฏิบัติงาน เป็นต้น

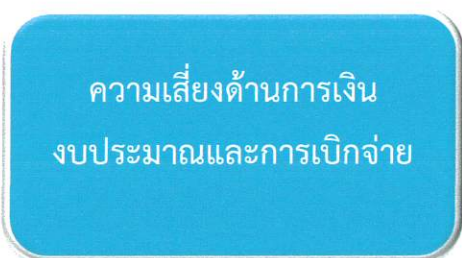
๑. S trategic Risk



๒. O perational Risk



๓. F inancial Risk



๔. C ompliance Risk



๔. รายละเอียดการระบุความเสี่ยงของแต่ละหน่วยงาน

แบบ ๑

๑. สำนักปลัดเทศบาล

การระบุความเสี่ยง (ปีงบประมาณ พ.ศ. ๒๕๖๙)

เทศบาลตำบลบ่อกรู อำเภอเดิมบางนางบวช จังหวัดสุพรรณบุรี

กิจกรรมความเสี่ยง	ผลกระทบ/ความเสียหายที่จะเกิดขึ้น	ปัจจัย/สาเหตุ	ประเภทความเสี่ยง
๑. การควบคุม กำกับดูแลการใช้ รถยนต์ราชการ (ส่วนกลาง)	<ul style="list-style-type: none"> - พนักงานขับรถยนต์แต่ละเลยการใช้รถยนต์ไม่ถูกต้องตามระเบียบกระทรวงมหาดไทยว่าด้วยการใช้และรักษารถยนต์ขององค์กรปกครองส่วนท้องถิ่น พ.ศ.๒๕๔๘ และฉบับที่ ๒ พ.ศ. ๒๕๖๓ - ผู้ใช้รถยนต์และผู้ดูแลการใช้รถยนต์ขาดความรู้ ความเข้าใจในระเบียบกระทรวงมหาดไทยว่าด้วยการใช้และรักษารถยนต์ขององค์กรปกครองส่วนท้องถิ่น พ.ศ.๒๕๔๘ และฉบับที่ ๒ พ.ศ.๒๕๖๓ 	<p>ปัจจัยภายใน</p> <ul style="list-style-type: none"> ๑. ไม่มีการเก็บกุญแจรถราชการ ทำให้พนักงานขับรถจะนำรถราชการไปใช้โดยไม่ได้รับอนุญาต ๒. ไม่มีระบบการควบคุม ติดตามการใช้รถยนต์ราชการ 	ความเสี่ยงด้านการปฏิบัติงาน (O)
๒. การควบคุม กำกับ ดูแลการยืมทรัพย์สินของทางราชการ	<ul style="list-style-type: none"> - การยืมทรัพย์สินทางวาจา ไม่มีใบยืมทรัพย์สินทางราชการ ตามระเบียบกระทรวงการคลังว่าด้วยการจัดซื้อจัดจ้างและการบริหารพัสดุภาครัฐ พ.ศ.๒๕๖๐ - การยืมคืนครุภัณฑ์ระหว่างกันไม่ระบุวันคืนให้ชัดเจน 	<p>ปัจจัยภายใน</p> <ul style="list-style-type: none"> ๑. การมอบหมายเจ้าหน้าที่เพื่อการควบคุมดูแลไม่ชัดเจน ๒. การยืมคืนครุภัณฑ์ระหว่างกันไม่ได้ขออนุมัติผู้มีอำนาจอนุมัติ 	ความเสี่ยงด้านการปฏิบัติงาน (O)



การระบุความเสี่ยง (ปีงบประมาณ พ.ศ. ๒๕๖๙)
เทศบาลตำบลบ่อกรู อำเภอเดิมบางนางบวช จังหวัดสุพรรณบุรี

กิจกรรมความเสี่ยง	ผลกระทบ/ความเสียหายที่จะเกิดขึ้น	ปัจจัย / สาเหตุ	ประเภทความเสี่ยง
๑.จ้างเหมาสำรวจที่ดินและสิ่งปลูกสร้างลงข้อมูลในโปรแกรมประยุกต์ระบบสารสนเทศภูมิศาสตร์ LTAX GIS และลงข้อมูลเจ้าของที่ดิน การใช้ประโยชน์ของที่ดินในโปรแกรมแผนที่ภาษีและทะเบียนทรัพย์สิน LTAX ๓๐๐๐	๑. การสำรวจข้อมูลภาคสนามในส่วนของที่ดินและสิ่งปลูกสร้าง อาจมีการคลาดเคลื่อนของระยะสิ่งปลูกสร้าง	ปัจจัยภายนอก ๑.พื้นที่สำรวจข้อมูลภาคสนามค้นหายากสืบสน ๒.ประชาชนในพื้นที่ไม่ให้ความร่วมมือ ๓.โปรแกรมแผนที่ภาษีมีการเปลี่ยนอยู่ตลอดเวลา	ความเสี่ยงด้านการดำเนินงาน (Operational Risk : O)
๒. การวางฎีกาเบิกจ่าย	- อาจพิมพ์ฎีกาผิดพลาดได้ เช่น ใส่ชื่อผู้รับเงินผิด ยอดเงินผิด หรือ รายละเอียดอื่นๆ ผิด และมีการยกเลิกฎีกาเพื่อแก้ไขใหม่ให้ถูกต้อง	ปัจจัยภายใน - ผู้ปฏิบัติงานต้องตรวจสอบรายละเอียดให้เรียบร้อยก่อนพิมพ์	ความเสี่ยงด้านการปฏิบัติงาน (O)
๓. ด้านระเบียบกฎหมายการจัดซื้อจัดจ้าง	- ทำให้เกิดความสับสนต่อการปฏิบัติงาน - ทำให้เกิดความเข้าใจที่แตกต่างกัน	ปัจจัยภายใน ระเบียบพัสดุ มีการเปลี่ยนแปลง แก้ไขเพิ่มเติมบ่อยครั้ง	ความเสี่ยงด้านการปฏิบัติตามกฎหมาย ระเบียบข้อบังคับ (C)
๔. ด้านการจำหน่ายพัสดุ	- พสดุที่ชำรุดเสื่อมสภาพ อาจเกิดการสูญหายได้ เนื่องจากไม่มีสถานที่เก็บพัสดุ - สถานที่เก็บพัสดุชำรุดเสื่อมสภาพ ควรเก็บในสถานที่เดียวกันเพียงแต่แยกสำนัก/กอง/งานไว้อย่างชัดเจน เพื่อความสะดวกในการตรวจสอบ	ปัจจัยภายใน มีพัสดุชำรุด เสื่อมสภาพหมดความจำเป็นในการใช้งานเป็นจำนวนมาก	ความเสี่ยงด้านการปฏิบัติงาน (O)

๓. กองช่าง

การระบุความเสี่ยง (ปีงบประมาณ พ.ศ. ๒๕๖๙)
เทศบาลตำบลบ่อกรู อำเภอเดิมบางนางบวช จังหวัดสุพรรณบุรี

กิจกรรมความเสี่ยง	ผลกระทบ/ความเสียหาย ที่จะเกิดขึ้น	ปัจจัย/สาเหตุ	ประเภทความ เสี่ยง
๑. การปฏิบัติงานใน ฝ่ายแบบแผนและ ก่อสร้าง	-ขาดบุคลากรที่มีความรู้ ความสามารถทางวิศวกรรมโยธา ,สถาปนิก,หัวหน้าฝ่ายแบบแผน และก่อสร้างในการปฏิบัติงาน และรับผิดชอบโดยตรง -การปฏิบัติงานด้านการสำรวจ ออกแบบ ประมาณราคา กำหนด ราคากลาง โครงการก่อสร้าง ต่างๆอาจเกิดความล่าช้าไม่ทัน ภายในระยะเวลาที่กำหนด	<u>ปัจจัยภายใน</u> - จำนวนเจ้าหน้าที่ผู้ปฏิบัติงานมีไม่ เพียงพอต่อปริมาณงานที่มี	-ความเสี่ยงด้าน การปฏิบัติงาน (O)
๒. ระเบียบการจัดซื้อ จัดจ้างที่เปลี่ยนแปลงใหม่	- ต้องศึกษาระเบียบเอง ช่วงนี้มี สถานการณ์โควิด ไม่สามารถเข้ารับ การฝึกอบรม ได้	<u>ปัจจัยภายใน</u> - ไม่มีงบประมาณในการจัดจ้างที่ ปรึกษาคู่มืองานก่อสร้างตามโครงการ <u>ปัจจัยภายนอก</u> -ไม่สามารถหาบุคคลภายนอกที่มี ความรู้ความสามารถเฉพาะด้านมา ควบคุมงานก่อสร้างได้	ความเสี่ยงด้าน การเงินงบประมาณ และการเบิกจ่าย (F)



๔. กองการศึกษา

การระบุความเสี่ยง (ปีงบประมาณ พ.ศ.๒๕๖๙)
 เทศบาลตำบลบ่อกรู อำเภอเดิมบางนางบวช จังหวัดสุพรรณบุรี

กิจกรรมความเสี่ยง	ผลกระทบ/ความเสียหายที่จะเกิดขึ้น	ปัจจัย / สาเหตุ	ประเภทความเสี่ยง
๑. ความผิดพลาดในการปฏิบัติงาน เนื่องจากขาดความรู้ ความเข้าใจในระเบียบ กฎหมายที่นำไปใช้ในการปฏิบัติงาน	ปฏิบัติงานผิดพลาด ไม่เป็นไปตามระเบียบ กฎหมายอันจะนำไปสู่ปัญหาเกี่ยวกับหน่วยงาน ตรวจสอบ	<u>ปัจจัยภายนอก</u> - กฎหมาย ระเบียบที่ออกมาไม่มีความชัดเจนในการปฏิบัติและมีการปรับเปลี่ยนบ่อยครั้ง - ผู้ประกอบการจำหน่ายหรือรับจ้างจัดหาพัสดุมีจำนวนน้อยราย และไม่มีสินค้าให้เป็นตัวเลือก <u>ปัจจัยภายใน</u> - ไม่มีการจัดทำหรือรวบรวมองค์ความรู้ในหน่วยงาน	ความเสี่ยงด้านการปฏิบัติตามกฎหมาย ระเบียบ ข้อบังคับ (C)
๒. งานควบคุมภายใน	เกิดความล่าช้าและไม่ต่อเนื่องในการปฏิบัติงาน	<u>ปัจจัยภายใน</u> - ขาดบุคลากรที่ปฏิบัติงานโดยตรง - บุคลากรที่มีอยู่จะต้องปฏิบัติงานประจำของตนเอง	

๕. กองสาธารณสุขและสิ่งแวดล้อม

การระบุความเสี่ยง (ปีงบประมาณ พ.ศ.๒๕๖๙)

เทศบาลตำบลบ่อกรู อำเภอเดิมบางนางบวช จังหวัดสุพรรณบุรี

กิจกรรมความเสี่ยง	ผลกระทบ/ความเสียหายที่จะเกิดขึ้น	ปัจจัย/สาเหตุ	ประเภทความเสี่ยง
๑. การแก้ไขปัญหาไม่ทันต่อสถานการณ์	๑. เกิดโรคระบาดในพื้นที่และปัญหาเรื่องการกำจัดขยะ	ปัจจัยภายนอก -กฎหมาย ระเบียบ ฉบับใหม่ออกมาบังคับใช้จำนวนมาก -โรคโควิด กำลังระบาด ปัจจัยภายใน -ผู้ปฏิบัติงานขาดความรู้ความเข้าใจในการปฏิบัติหน้าที่ -มีเจ้าหน้าที่เพียงคนเดียว	-ความเสี่ยงด้านการปฏิบัติตามกฎหมาย ระเบียบข้อบังคับ (C)



๕. การประเมินความเสี่ยง

การประเมินความเสี่ยงเป็นกระบวนการที่ประกอบด้วยการวิเคราะห์ การประเมินการจัดระดับความเสี่ยง ที่มีผลกระทบต่อการบริหารลู่วัตถุประสงค์ของกระบวนการทำงานของเทศบาลตำบลบ่อกรู ซึ่งประกอบด้วย ๓ ขั้นตอน ดังนี้

๕.๑ การกำหนดเกณฑ์การประเมิน เป็นการกำหนดเกณฑ์ที่จะใช้ในการประเมินความเสี่ยง ได้แก่ ระดับโอกาสที่จะเกิดความเสี่ยง ระดับความรุนแรงของผลกระทบ และระดับของความเสี่ยง โดยคณะกรรมการบริหารความเสี่ยงได้กำหนดเกณฑ์การให้คะแนน ระดับโอกาสที่จะเกิดความเสี่ยง และระดับความรุนแรงของผลกระทบ ไว้ ๕ ระดับ คือ น้อยมาก น้อย ปานกลาง สูง และสูงมาก ดังนี้

ประเด็นที่พิจารณา	ระดับคะแนน				
	๑ = น้อยที่สุด	๒ = น้อย	๓ = ปานกลาง	๔ = สูง	๕ = สูงมาก
โอกาสที่จะเกิดความเสี่ยง (Likelihood)					
ความถี่ในการเกิดเหตุการณ์ หรือข้อผิดพลาดในการปฏิบัติงาน / ครั้ง	๕ ปี / ครั้ง	๒-๓ ปี / ครั้ง	๑ ปี / ครั้ง	๑-๖ เดือน / ครั้ง ไม่เกิน ๕ ครั้ง / ปี	๑ เดือน / ครั้ง หรือมากกว่า
โอกาสที่จะเกิดเหตุการณ์	น้อยที่สุด	น้อย	ปานกลาง	สูง	สูงมาก
ความรุนแรงและผลกระทบ (Impact)					
มูลค่าความเสียหาย	น้อยกว่า ๕,๐๐๐ บาท	๕,๐๐๐ – ๕๐,๐๐๐ บาท	๕๐,๐๐๐ – ๑๐๐,๐๐๐ บาท	๑๐๐,๐๐๐ – ๕๐๐,๐๐๐ บาท	มากกว่า ๕๐๐,๐๐๐ บาท
อันตรายต่อชีวิต	เดือนร้อนรำคาญ	บาดเจ็บเล็กน้อย	บาดเจ็บต้องรักษา	บาดเจ็บสาหัส	เสียชีวิต
ผลกระทบต่อภาพลักษณ์ขององค์กร	น้อยที่สุด	น้อย	ปานกลาง	สูง	สูงมาก

ส่วนระดับความเสี่ยง จะพิจารณาจากความสัมพันธ์ระหว่างโอกาสที่จะเกิดความเสี่ยงและผลกระทบต่อความเสี่ยงขององค์กรว่าจะก่อให้เกิดความเสี่ยงในระดับใด โดยกำหนดเกณฑ์ไว้ ๔ ระดับ ได้แก่ สูงมาก สูง ปานกลาง และต่ำ

๕.๒ การประเมินโอกาสและผลกระทบของความเสี่ยง เป็นการนำความเสี่ยงและปัจจัยเสี่ยงแต่ละปัจจัยที่ระบุไว้มาประเมินโอกาสที่จะเกิดเหตุการณ์ความเสี่ยงต่าง ๆ และประเมินระดับความรุนแรงของผลกระทบหรือมูลค่าความเสียหายจากความเสี่ยง เพื่อให้เห็นระดับความเสี่ยงที่แตกต่างกัน ทำให้สามารถกำหนดการควบคุมความเสี่ยงได้อย่างเหมาะสม ซึ่งจะช่วยให้วางแผนและจัดสรรทรัพยากรได้อย่างถูกต้องภายใต้งบประมาณกำลังคน หรือเวลาที่มีจำกัด โดยอาศัยเกณฑ์มาตรฐานที่กำหนดไว้ข้างต้น ซึ่งมีขั้นตอนการดำเนินการ ดังนี้



๑) พิจารณาโอกาส / ความถี่ในการเกิดเหตุการณ์ต่าง ๆ ว่ามีโอกาส / ความถี่ที่จะเกิดขึ้นมากน้อยเพียงใด ตามเกณฑ์มาตรฐานที่กำหนด

๒) พิจารณาความรุนแรงของผลกระทบความเสี่ยง ที่มีผลต่อหน่วยงานว่ามีระดับความรุนแรง หรือมีความเสียหายเพียงใด ตามเกณฑ์มาตรฐานที่กำหนด

๕.๓ การวิเคราะห์ความเสี่ยง เมื่อพิจารณาโอกาส / ความถี่ที่จะเกิดเหตุการณ์ความเสี่ยง และความรุนแรงของผลกระทบของแต่ละปัจจัยเสี่ยงแล้ว ให้นำผลที่ได้มาพิจารณาความสัมพันธ์ระหว่างโอกาสที่จะเกิดความเสี่ยง และผลกระทบความเสี่ยง ว่าก่อให้เกิดระดับของความเสี่ยงในระดับใด

$$\text{ระดับความเสี่ยง} = \text{โอกาสในการเกิดเหตุการณ์ต่างๆ} \times \text{ความรุนแรงของเหตุการณ์ต่างๆ} \\ (\text{Likelihood} \times \text{Impact})$$

ซึ่งจัดแบ่งเป็น ๔ ระดับ สามารถแสดงเป็น Risk Profile แบ่งพื้นที่เป็น ๔ ส่วน (๔ Quadrant) ใช้เกณฑ์ในการ จัดแบ่ง ดังนี้

๑) ระดับความเสี่ยงต่ำ คือ คะแนนระดับความเสี่ยง ๑ - ๓ คะแนน โดยทั่วไป ความเสี่ยงในระดับนี้ให้ถือว่าเป็นความเสี่ยงที่ไม่มีนัยสำคัญต่อการดำเนินงาน ความเสี่ยงที่เกิดขึ้นนั้นสามารถยอมรับได้ภายใต้การควบคุมที่มีอยู่ในปัจจุบัน ซึ่งไม่ต้องดำเนินการใด ๆ เพิ่มเติม

๒) ระดับความเสี่ยงปานกลาง คะแนนระดับความเสี่ยง ๔ - ๘ คะแนน เป็นความเสี่ยงที่ยอมรับได้ แต่ต้องมีแผนควบคุมความเสี่ยง ความเสี่ยงในระดับนี้ให้ถือว่าเป็นความเสี่ยงที่ยอมรับได้ แต่ต้องมีการจัดการเพิ่มเติมมีมาตรการควบคุมความเสี่ยง

๓) ระดับความเสี่ยงสูง คะแนนระดับความเสี่ยง ๙ - ๑๔ คะแนน ต้องมีแผน มาตรการลดความเสี่ยงเพื่อให้ความเสี่ยงนั้นลดลงให้อยู่ในระดับที่ยอมรับได้

๔) ระดับความเสี่ยงสูงมาก คะแนนระดับความเสี่ยง ๑๕ - ๒๕ คะแนน ต้องมีแผนลดความเสี่ยงและประเมินซ้ำ หรืออาจต้องถ่ายโอนความเสี่ยง

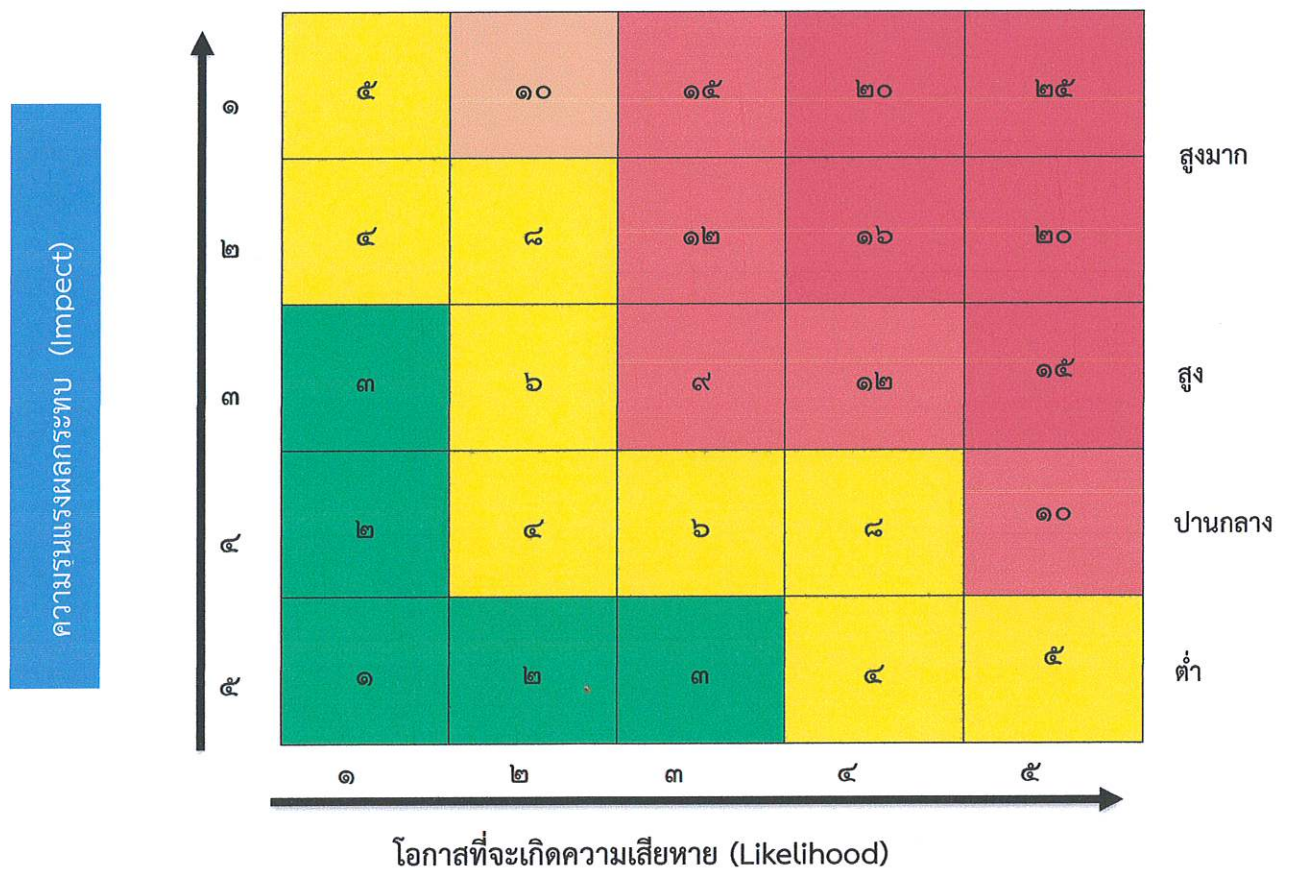
ระดับ	ระดับความเสี่ยง	ช่วงคะแนน
๑	ความเสี่ยงระดับสูงมาก (Extreme Risk : E)	๑๕ - ๒๕ คะแนน
๒	ความเสี่ยงระดับสูง (High Risk : H)	๙ - ๑๔ คะแนน
๓	ความเสี่ยงระดับปานกลาง (Moderate Risk : M)	๔ - ๘ คะแนน
๔	ความเสี่ยงระดับต่ำ (Low Risk : L)	๑ - ๓ คะแนน



ซึ่งจัดแบ่งเป็น ๔ ระดับ สามารถแสดงเป็น Risk Profile แบ่งพื้นที่เป็น ๔ ส่วน (๔ Quadrant) ใช้
 เกณฑ์ในการ จัดแบ่ง ดังนี้

ระดับความเสี่ยง	คะแนนระดับความเสี่ยง	มาตรการกำหนด	การแสดงผลสัญลักษณ์
เสี่ยงสูงมาก (Extreme)	๑๕ - ๒๕ คะแนน	มีมาตรการลด และประเมิน ซ้ำ หรือถ่ายโอนความเสี่ยง	 สีแดง
เสี่ยงสูง (High)	๙ - ๑๔ คะแนน	มีมาตรการลดความเสี่ยง	 สีส้ม
ปานกลาง (Medium)	๔ - ๘ คะแนน	ยอมรับความเสี่ยง แต่มี มาตรการควบคุมความเสี่ยง	 สีเหลือง
ต่ำ (Low)	๑ - ๓ คะแนน	ยอมรับความเสี่ยง	 สีเขียว

ตารางระดับของความเสี่ยง (Degree of Risk)





๑. สำนักปลัดเทศบาล

การประเมินความเสี่ยง (ปีงบประมาณ ๒๕๖๙)

เทศบาลตำบลบ่อกร อำเภอเดิมบางนางบวช จังหวัดสุพรรณบุรี

กิจกรรมความเสี่ยง	ผลกระทบ / ความเสียหายที่จะเกิดขึ้น	ปัจจัย / สาเหตุ	ประเภทความเสี่ยง	โอกาส / ความถี่ (L)	ผลกระทบ (I)	ระดับความรุนแรงของความเสี่ยง (LxI)	กลยุทธ์ในการจัดการความเสี่ยง	ผู้รับผิดชอบ
๑. การควบคุม กำกับดูแลการใช้รถยนต์ราชการ (ส่วนกลาง)	- พนักงานขับรถยนต์และเลเยการใช้รถยนต์ไม่ถูกต้องตามระเบียบกระทรวงมหาดไทยว่าด้วยการใช้และรักษารถยนต์ขององค์กร และฉบับที่ ๒ พ.ศ. ๒๕๖๓ และฉบับที่ ๒ พ.ศ. ๒๕๖๓ - ผู้ใช้รถยนต์และผู้ดูแลการใช้รถยนต์ขาดความรู้ ความเข้าใจในระเบียบกระทรวงมหาดไทยว่าด้วยการใช้และรักษารถยนต์ขององค์กร และฉบับที่ ๒ พ.ศ. ๒๕๖๓	ปัจจัยภายใน ๑. ไม่มีการเก็บกุญแจรถราชการ ทำให้พนักงานขับรถจะนำรถราชการไปใช้โดยไม่ได้รับอนุญาต ๒. ไม่มีระบบการควบคุมติดตามการใช้รถยนต์ราชการ	ความเสี่ยงด้านการปฏิบัติงาน (O)	๓	๓	๙	ต้องมีแผนมาตรการลดความเสี่ยงนั้นลงมาให้อยู่ในระดับที่ยอมรับได้	สำนักปลัด
๒. การควบคุม กำกับดูแลการยืมทรัพย์สินของทางราชการ	- การยืมทรัพย์สินทางวาจา ไม่มีใบยืมทรัพย์สินทางราชการ ตามระเบียบกระทรวงการคลังว่าด้วยการจัดซื้อจัดจ้างและการบริหารพัสดุภาครัฐ พ.ศ. ๒๕๖๐ - การยืมคืนครุภัณฑ์ระหว่างกันไม่ระบุคืนเงินให้ชัดเจน	ปัจจัยภายใน ๑. การมอบหมายเจ้าหน้าที่เพื่อการควบคุมดูแลไม่ชัดเจน ๒. การยืมคืนครุภัณฑ์ระหว่างกันไม่ได้ขออนุมัติผู้มีอำนาจอนุมัติ	ความเสี่ยงด้านการปฏิบัติงาน (O)	๓	๓	๙	ต้องมีแผนมาตรการลดความเสี่ยงนั้นลงมาให้อยู่ในระดับที่ยอมรับได้	สำนักปลัด



๒. กองคลัง

การประเมินความเสี่ยง (ปีงบประมาณ ๒๕๖๘)
เทศบาลตำบลบ่อกร อำเภอเดิมบางนางบวช จังหวัดสุพรรณบุรี

ความเสี่ยง	ผลกระทบ / ความเสียหายที่จะเกิดขึ้น	ปัจจัย / สาเหตุ	ประเภทความเสี่ยง	โอกาส / ความถี่ (L)	ผลกระทบ (I)	ระดับความรุนแรงของความเสี่ยง (LxI)	กลยุทธ์ในการจัดการความเสี่ยง	ผู้รับผิดชอบ
๑. จ้างเหมาสำรวจที่ดินและสิ่งปลูกสร้างลงข้อมูลในโปรแกรมประยุกต์ระบบสารสนเทศภูมิศาสตร์ L-TAX GIS และลงข้อมูลเจ้าของที่ดิน การใช้ประโยชน์ของที่ดินในโปรแกรมแผนที่ภาษีและทะเบียนทรัพย์สิน L-TAX ๓๐๐๐	-การสำรวจข้อมูลภาคสนามในส่วนที่ดินและสิ่งปลูกสร้าง อาจมีการคลาดเคลื่อนของระยะสิ่งปลูกสร้าง	ปัจจัยภายนอก ๑.พื้นที่สำรวจข้อมูลภาคสนามค้นหายากกลับสน ๒.ประชาชนไม่ให้ความร่วมมือ	ความเสี่ยงด้านการดำเนินงาน (Operational Risk : O)	๓	๔	๑๒	ต้องมีแผนมาตรการลดความเสี่ยงเพื่อให้ความถี่ของความเสี่ยงนั้นลดลงให้อยู่ในระดับที่ยอมรับได้	กองคลัง
๒. การวางฎีกาเบิกจ่าย	อาจพิมพ์ฎีกาผิดพลาดได้ เช่น ใส่ชื่อผู้รับเงินผิด ยอดเงินผิด หรือรายละเอียดอื่นๆ ผิด และมีกรยกเลิกฎีกา เพื่อแก้ไขใหม่ให้ถูกต้อง	ปัจจัยภายใน - ผู้ปฏิบัติงานต้องตรวจสอบรายละเอียดให้เรียบร้อยก่อนพิมพ์	ความเสี่ยงด้านการปฏิบัติงาน (O)	๓	๓	๙	ต้องมีแผนมาตรการลดความเสี่ยงเพื่อให้ความถี่ของความเสี่ยงนั้นลดลงให้อยู่ในระดับที่ยอมรับได้	กองคลัง

แบบ ๒

ความเสี่ยง	ผลกระทบ / ความเสียหายที่จะเกิดขึ้น	ปัจจัย / สาเหตุ	ประเภทความเสี่ยง	โอกาส / ความถี่ (L)	ผลกระทบ (I)	ระดับความรุนแรงของความเสี่ยง (LxI)	กลยุทธ์ในการจัดการความเสี่ยง	ผู้รับผิดชอบ
๓. ด้านระเบียบกฎหมายการจัดซื้อจัดจ้าง	- ทำให้เกิดความสับสน ต่อการปฏิบัติงาน - ทำให้เกิดความเข้าใจที่แตกต่างกัน	ปัจจัยภายใน ระเบียบพัสดุ มีการเปลี่ยนแปลง แก้ไข เพิ่มเติมบ่อยครั้ง	ความเสี่ยงด้านการปฏิบัติตามกฎหมายระเบียบ ข้อบังคับ (C)	๓	๓	๙	ต้องมีแผน มาตรการลดความเสียหายเพื่อให้ความเสียหายนั้นลดลงให้อยู่ในระดับที่ยอมรับได้	กองคลัง
๔. ด้านการจำหน่ายพัสดุ	- พัสดุที่ชำรุดเสื่อมสภาพอาจเกิดการสูญหายได้ เนื่องจากไม่มีสถานที่เก็บพัสดุ - สถานที่เก็บพัสดุชำรุด เสื่อมสภาพควรเก็บในสถานที่เดียวกันเพียงแต่แยกสำนัก/กอง/งาน ไว้อย่างชัดเจน เพื่อความสะดวกในการตรวจสอบ	ปัจจัยภายใน มีพัสดุชำรุด เสื่อมสภาพหมดความจำเป็นจำนวนมาก	ความเสี่ยงด้านการปฏิบัติงาน (O)	๓	๔	๑๒	ต้องมีแผน มาตรการลดความเสียหายเพื่อให้ความเสียหายนั้นลดลงให้อยู่ในระดับที่ยอมรับได้	กองคลัง



การประเมินความเสี่ยง (ปีงบประมาณ ๒๕๖๘)
เทศบาลตำบลบ่อกรู อำเภอเดิมบางนางบวช จังหวัดสุพรรณบุรี

ความเสี่ยง	ผลกระทบ / ความเสียหายที่จะเกิดขึ้น	ปัจจัย / สาเหตุ	ประเภทความเสี่ยง	โอกาส / ความถี่ (L)	ผลกระทบ (I)	ระดับความรุนแรงของความเสี่ยง (LxI)	กลยุทธ์ในการจัดการความเสี่ยง	ผู้รับผิดชอบ
๑. การปฏิบัติงานในฝ่ายแบบแผนและก่อสร้าง	<ul style="list-style-type: none"> - ขาดบุคลากรที่มีความรู้ความสามารถทางวิศวกรรมศาสตร์ สถาปนิก, หัวหน้าฝ่ายแบบแผนและก่อสร้างในการปฏิบัติงานและรับผิดชอบโดยตรง - การปฏิบัติงานด้านการสำรวจ ออกแบบ ประมาณราคา กำหนดราคากลาง โครงการก่อสร้างต่างๆ อาจเกิดความล่าช้าไม่ทันภายในระยะเวลาที่กำหนด 	<p>ปัจจัยภายใน</p> <ul style="list-style-type: none"> - ไม่มีการเฝ้าระวังพนักงานมาแทนตำแหน่งที่ว่าง - จำนวนเจ้าหน้าที่ผู้ปฏิบัติงานมีไม่เพียงพอต่อปริมาณงานที่มี 	ความเสี่ยงด้านการปฏิบัติงาน (O)	๔	๓	๑๒	ต้องมีแผนมาตรการลดความเสี่ยงเพื่อให้ความเสี่ยงนั้นลดลงให้อยู่ในระดับที่ยอมรับได้	ฝ่ายแบบแผนและก่อสร้าง



การประเมินความเสี่ยง (ปีงบประมาณ ๒๕๖๘)
เทศบาลตำบลบ่อกร อำเภอเดิมบางนางบวช จังหวัดสุพรรณบุรี

ความเสี่ยง	ผลกระทบ / ความเสียหาย ที่จะเกิดขึ้น	ปัจจัย / สาเหตุ	ประเภทความเสี่ยง	โอกาส/ ความถี่ (L)	ผลกระทบ (I)	ระดับความ รุนแรงของ ความเสี่ยง (LxI)	กลยุทธ์ในการ จัดการความเสี่ยง	ผู้รับผิดชอบ
๑. ความผิดพลาดในการปฏิบัติงาน เนื่องจากขาดความรู้ ความเข้าใจในระเบียบ กฎหมายที่นำไปใช้ในกาปฏิบัติงาน	ปฏิบัติงานผิดพลาดไม่เป็นไปตามระเบียบ กฎหมายอันจะนำไปสู่ปัญหากับหน่วยงาน ตรวจสอบ	ปัจจัยภายนอก - กฎหมาย ระเบียบที่ออกมาไม่มีความชัดเจน ในการปฏิบัติและมีการปรับเปลี่ยนบ่อยครั้ง ปัจจัยภายใน - ไม่มีการจัดทำหรือรวบรวมองค์ความรู้ในหน่วยงาน	ความเสี่ยงด้านการปฏิบัติตามกฎหมาย ระเบียบ ข้อบังคับ (C)	๓	๓	๙	- มีแผนควบคุมความเสี่ยง - ส่งบุคลากรเข้ารับ การอบรมและศึกษา ระเบียบเพื่อความ เข้าใจและ ปฏิบัติงานได้อย่าง ถูกต้อง	กอง การศึกษา

๕. กองสาธารณสุขและสิ่งแวดล้อม

แบบ ๒

การประเมินความเสี่ยง (ปีงบประมาณ ๒๕๖๘)
เทศบาลตำบลบ่อกรู อำเภอเดิมบางนางบวช จังหวัดสุพรรณบุรี

ความเสี่ยง	ผลกระทบ / ความเสียหาย ที่จะเกิดขึ้น	ปัจจัย / สาเหตุ	ประเภทความเสี่ยง	โอกาส / ความถี่ (L)	ผลกระทบ (I)	ระดับความ รุนแรงของ ความเสี่ยง (LxI)	กลยุทธ์ในการ จัดการความเสี่ยง	ผู้รับผิดชอบ
๑. การแก้ไขปัญหาไม่ทัน ต่อสถานการณ์	๑. เจ้าหน้าที่ผู้ปฏิบัติงานขาดความรู้ ความเข้าใจ ๒. ขาดการดำเนินงานในเชิงรุก	ปัจจัยภายนอก - กฎหมาย ระเบียบฉบับใหม่ ออกมาบังคับใช้ - สภาพเศรษฐกิจ ปัจจัยภายใน - ขาดแคลนบุคลากรในการ ปฏิบัติงาน - งบประมาณในการจัด สวัสดิการ ภาษีศรัทธามีเพียงพอ	ความเสี่ยงด้านการ ปฏิบัติงาน (O)	๓ ๓	๔ ๔	๑๒ ๑๒	จัดตั้งทีมงานเทศบาล เข้ารับการฝึกอบรม ลงพื้นที่ปฏิบัติงานใน ชุมชน / เพิ่มเจ้าหน้าที่	กอง สาธารณสุข



บทที่ ๔

แผนบริหารจัดการความเสี่ยง

ในปีงบประมาณ พ.ศ. ๒๕๖๙ เทศบาลตำบลบ่อกรู ได้ดำเนินการวิเคราะห์และจัดทำแผนบริหารความเสี่ยงเพื่อเตรียมการรองรับสภาวะการเปลี่ยนแปลงที่จะเกิดขึ้น การดำเนินการตามระบบการบริหารจัดการความเสี่ยงของหน่วยงานในสังกัดเทศบาลตำบลบ่อกรู เป็นไปตามบทบัญญัติของระเบียบกฎหมายที่เกี่ยวข้องกับการบริหารราชการและกรอบแนวทางการพัฒนาขององค์กรปกครองส่วนท้องถิ่น โดยพิจารณาจากผลการปฏิบัติงานที่ผ่านมา นำมาคัดเลือกความเสี่ยงเพื่อกำหนดมาตรการหรือแผนปฏิบัติการในการจัดการและควบคุมความเสี่ยง และเพื่อป้องกันไม่ให้เกิดผลกระทบต่อเป้าหมายการปฏิบัติราชการของเทศบาลตำบลบ่อกรู โดยแผนบริหารความเสี่ยง ประจำปีงบประมาณ พ.ศ. ๒๕๖๙ ของเทศบาลตำบลบ่อกรู มีองค์ประกอบที่สำคัญ ดังนี้

๑. ความเสี่ยง
๒. ระดับความเสี่ยง
๓. กิจกรรมการควบคุม / จัดการความเสี่ยง
๔. วัตถุประสงค์
๕. ระยะเวลาดำเนินการ
๖. ผลสำเร็จที่คาดหวัง
๗. งบประมาณ
๘. ผู้รับผิดชอบ
๙. ระดับความเสี่ยงที่คาดหวัง



๑. สำนักปลัด

แบบ ๓

แผนการบริหารความเสี่ยง ประจำปีงบประมาณ ๒๕๖๙ เทศบาลตำบลบ่อกรู

ความเสี่ยง	ระดับความเสี่ยง	กิจกรรมการควบคุม/จัดการความเสี่ยง	วัตถุประสงค์	ระยะเวลาดำเนินการ	ผลสำเร็จที่คาดหวัง	งบประมาณ (บาท)	ผู้รับผิดชอบ	ระดับความเสี่ยงที่คาดหวังหลังดำเนินการจัดการความเสี่ยง		
								โอกาส/ความถี่	ผลกระทบ/ความรุนแรง	
๑. การควบคุม กำกับดูแล การใช้รถยนต์ราชการ (ส่วนกลาง)	๙	๑.ชี้แจงแนวทางการปฏิบัติการค้าเงินงานให้เป็นไปตามกฎระเบียบ ให้เจ้าหน้าที่ทุกคนทราบ ๒.จัดทำคู่มือการใช้รถยนต์ราชการและแจ้งให้ผู้ใช้รถจักรยานยนต์ทราบ ๓.สร้างการรับรู้ให้กับเจ้าหน้าที่ทุกคนทราบ ๔.จัดทำคำสั่งมอบหมายหน้าที่ดูแลควบคุมการใช้รถยนต์ราชการ	๑.พนักงานขับรถยนต์ไม่ปฏิบัติตามระเบียบ กระทั่งรวมหาประเทศไทยด้วยการใช้และรักษาทรัพย์สินขององค์กรปกครองส่วนท้องถิ่น พ.ศ.๒๕๕๘ และฉบับที่ ๒ พ.ศ.๒๕๖๓ ๒. เพื่อให้ผู้ใช้รถยนต์และผู้ดูแลการใช้รถยนต์ ได้มีความรู้ความเข้าใจในระเบียบ กระทั่งรวมหาประเทศไทยด้วยการใช้และรักษาทรัพย์สินขององค์กรปกครองส่วนท้องถิ่น พ.ศ.๒๕๕๘ และฉบับที่ ๒ พ.ศ.๒๕๖๓	๑ ต.ค.๖๘ - ๒๕ ก.ย.๖๙	๑.งานธุรการ ควบคุมดูแลการใช้รถยนต์เป็นไปตามระเบียบ กระทั่งรวมหาประเทศไทยด้วยการใช้และรักษาทรัพย์สินขององค์กรปกครองส่วนท้องถิ่น พ.ศ.๒๕๕๘ และฉบับที่ ๒ พ.ศ.๒๕๖๓ ๒.พนักงานขับรถยนต์มีความรู้ ความเข้าใจและไม่ละเลยต่อหน้าที่ที่จะปฏิบัติตามระเบียบ	-	สำนัก ปลัดเทศบาล	๒	๒	๔

ความเสี่ยงด้านการปฏิบัติงาน (Operational Risk)



ความเสี่ยง	ระดับความเสี่ยง	กิจกรรมการควบคุม/จัดการความเสี่ยง	วัตถุประสงค์	ระยะเวลาดำเนินการ	ผลสำเร็จที่คาดหวัง	งบประมาณ (บาท)	ผู้รับผิดชอบ	ระดับความเสี่ยงที่คาดหวังภายหลัง	
								โอกาส/ความถี่	ผลกระทบ/ความรุนแรง
ความเสี่ยงด้านการปฏิบัติงาน (Operational Risk)									
๒. การควบคุม กำกับ ดูแล การ ยืมทรัพย์สินของ ทางราชการ	๙	๑.ชี้แจงแนวทางการ ดำเนินงานให้เป็นไป ตามกฎระเบียบ ให้ เจ้าหน้าที่ทุกคนทราบ ๒.จัดทำบันทึกชี้แจง แจ้งทุกส่วนราชการ ทราบ ๓.สร้างการรับรู้ให้กับ เจ้าหน้าที่ทุกคนทราบ ๔.จัดทำคำสั่ง มอบหมายหน้าที่ดูแล ควบคุมการยืม ทรัพย์สินราชการ ตาม ระเบียบฯ	๑.การยืมทรัพย์สินของ ทางราชการจะถูกต้อง ตามระเบียบกระทรวง การ คลังว่าด้วยการจัดซื้อจัด จ้างและการบริหารพัสดุ ภาครัฐ พ.ศ.๒๕๖๐	ต.ค.๖๘ - ก.ย. ๖๙	๑.เจ้าหน้าที่ของ เทศบาลมีความรู้ ความเข้าใจในการ ยืมทรัพย์สินของ ทางราชการ ๒.ทรัพย์สินทาง ราชการไม่มีการ สูญหาย	-	สำนัก ปลัดเทศบาล	๒	๒



แผนการบริหารความเสี่ยง ประจำปีงบประมาณ ๒๕๖๙ เทศบาลตำบลบ่อกรู

ความเสี่ยง	ระดับความเสี่ยง	กิจกรรมการควบคุม/จัดการความเสี่ยง	วัตถุประสงค์	ระยะเวลาดำเนินการ	ผลสำเร็จที่คาดหวัง	งบประมาณ (บาท)	ผู้รับผิดชอบ	ระดับความเสี่ยงที่คาดหวังหลังดำเนินการ		
								โอกาส/ความถี่	ผลกระทบ/ความรุนแรง	
ความเสี่ยงด้านการปฏิบัติงาน (Operational Risk)										
๑.จ้างเหมาสำรวจที่ดินและสิ่งปลูกสร้างลงในโปรแกรมประยุกต์ระบบสารสนเทศภูมิศาสตร์ LTAX GIS และลงข้อมูลเจ้าของที่ดิน การใช้ประโยชน์ของที่ดินในโปรแกรมแผนที่ภาษีและทะเบียนทรัพย์สิน LTAX ๓๐๐๐	๑๒	-ประชุมชี้แจง ทำความเข้าใจกับผู้สำรวจภาคสนาม ก่อนเริ่มดำเนินงาน -ติดตามการรายงานผลเป็นระยะ -การประสานงานหน่วยงานที่เกี่ยวข้อง เพื่อขอความร่วมมือ	๑.เพื่อปรับข้อมูลที่ดินและข้อมูลทะเบียนทรัพย์สินให้ครบถ้วนถูกต้องและเป็นปัจจุบัน ๒.เพื่อให้เทศบาลเมืองประจวบคีรีขันธ์ มีข้อมูลที่สามารถรองรับการปฏิบัติงานเป็นไปตามพระราชบัญญัติภาษีที่ดินและสิ่งปลูกสร้าง พ.ศ. ๒๕๖๒	มี.ค. -ก.ย. ๖๙	ได้รับข้อมูลเจ้าของที่ดิน สิ่งปลูกสร้าง การใช้ประโยชน์และป้าย ที่ถูกต้อง และเป็นปัจจุบัน	๕๐๐,๐๐๐	งานแผนที่ภาษีและทะเบียนทรัพย์สิน	๒	๒	๔



ความเสี่ยง	ระดับความเสี่ยง	กิจกรรมการควบคุม/จัดการความเสี่ยง	วัตถุประสงค์	ระยะเวลาดำเนินการ	ผลสำเร็จที่คาดหวัง	งบประมาณ (บาท)	ผู้รับผิดชอบ	ระดับความเสี่ยงที่คาดหวังภายหลังดำเนินการจัดการความเสี่ยง	
								โอกาส/ความถี่	ผลกระทบ/ความรุนแรง
ความเสี่ยงด้านการปฏิบัติงาน (Operational Risk)									
๒. การวางฎีกาเบิกจ่าย	๙	ตรวจสอบข้อมูลการ การพิมพ์ให้เรียบร้อย ก่อนการสั่งพิมพ์ และมีเจ้าหน้าที่ การเงิน และหัวหน้า ฝ่ายคอยตรวจสอบ ฎีกาก่อนการเบิกจ่าย จึงทำให้ข้อมูล ผิดพลาดน้อย	เพื่อให้ได้ข้อมูลที่ ถูกต้องครบถ้วน	ต.ค. ๖๘ - ก.ย. ๖๙	การจัดวางฎีกา เบิกจ่ายผิดน้อยลง	-	ธุรการกอง คลัง	๒	๒
๓. ด้านการจำหน่ายพัสดุ	๙	- จัดหาสถานที่เก็บ พัสดุชั่วคราวในสถานที่ ปลอดภัย - ควรเก็บพัสดุชั่วคราวใน สถานที่เดียวกัน เพียงแต่แยก ล้ำหนัก/ กอง/งาน ไว้อย่าง ชัดเจน	- เพื่อความ ปลอดภัยไม่ให้เกิด การสูญหาย - เพื่อสะดวกใน การตรวจสอบพัสดุ รอจำหน่าย	ต.ค. ๖๘ - ก.ย. ๖๙	พัสดุเสื่อมสภาพรอ จำหน่ายมีสถานที่ เก็บปลอดภัยไม่สูญ หาย	-	งานพัสดุและ ทรัพย์สิน	๒	๒
๔. ด้านระเบียบกฎหมาย	๑๒	จัดส่งพนักงาน เทศบาลเข้ารับการ ฝึกอบรม	เพื่อเพิ่มพูนความรู้ ความสามารณ์ใน การปฏิบัติการ	ต.ค. ๖๘ - ก.ย. ๖๙	ไม่เกิดความ ผิดพลาดในการ ปฏิบัติงาน	-	งานพัสดุและ ทรัพย์สิน	๒	๒



แผนการบริหารความเสี่ยง ประจำปีงบประมาณ ๒๕๖๙ เทศบาลตำบลบ่อกรู

ความเสี่ยง	ระดับความเสี่ยง	กิจกรรมการควบคุม/จัดการความเสี่ยง	วัตถุประสงค์	ระยะเวลาดำเนินการ	ผลสำเร็จที่คาดหวัง	งบประมาณ (บาท)	ผู้รับผิดชอบ	ระดับความเสี่ยงที่คาดหวังภายหลังดำเนินการจัดการความเสี่ยง		
								โอกาส/ความถี่	ผลกระทบ/ความรุนแรง	คะแนนรวม
ความเสี่ยงด้านการปฏิบัติงาน (Operational Risk)										
๑. การปฏิบัติงานในฝ่ายแบบแผนและก่อสร้าง	๑๒	รับโอนย้ายพนักงานมาดำรงตำแหน่งที่ว่าง	- เพื่อให้ได้บุคลากรที่มีความรู้ความสามารถตรงตามตำแหน่ง	ต.ค. ๖๘ - ก.ย. ๖๙	- การปฏิบัติงานมีประสิทธิภาพดีขึ้น - พนักงานที่มีความรู้ความชำนาญตรงตามตำแหน่งและเพียงพอต่อปริมาณงานที่มี	-	ฝ่ายแบบแผนและก่อสร้าง	๒	๑	๓



๔. กองการศึกษา

แบบ ๓

แผนการบริหารความเสี่ยง ประจำปีงบประมาณ ๒๕๖๙ เทศบาลตำบลบ่อกรู

ความเสี่ยง	ระดับความเสี่ยง	กิจกรรมการควบคุม/จัดการความเสี่ยง	วัตถุประสงค์	ระยะเวลาดำเนินการ	ผลสำเร็จที่คาดหวัง	งบประมาณ (บาท)	ผู้รับผิดชอบ	ระดับความเสี่ยงที่คาดหวังหลังดำเนินการ		
								โอกาส/ความถี่	ผลกระทบ/ความรุนแรง	คะแนนรวม
ความเสี่ยงด้านการปฏิบัติตามกฎหมาย ระเบียบ ข้อบังคับ (Compliance Risk)										
๑. ความผิดพลาดในการปฏิบัติงาน เนื่องจากขาดความรู้ ความเข้าใจ ในระเบียบ กฎหมายที่นำไปใช้ในการปฏิบัติงาน	๙	จัดส่งพนักงานเทศบาลเข้ารับการอบรม	เพื่อให้การปฏิบัติงานในหน้าที่รับผิดชอบถูกต้อง	ต.ค. ๖๘ - ก.ย. ๖๙	ไม่เกิดความผิดพลาดในการปฏิบัติงาน	-	กองการศึกษา	๓	๒	๖



๕. กองสาธารณสุขและสิ่งแวดล้อม

แบบ ๓

แผนการบริหารความเสี่ยง ประจำปีงบประมาณ ๒๕๖๙ เทศบาลตำบลบ่อกรู

ความเสี่ยง	ระดับความเสี่ยง	กิจกรรมการควบคุม/จัดการความเสี่ยง	วัตถุประสงค์	ระยะเวลาดำเนินการ	ผลสำเร็จที่คาดหวัง	งบประมาณ (บาท)	ผู้รับผิดชอบ	ระดับความเสี่ยงที่คาดหวังภายหลังดำเนินการจัดการความเสี่ยง		
								โอกาส/ความถี่	ผลกระทบ/ความรุนแรง	
ความเสี่ยงด้านการปฏิบัติตามกฎหมาย ระเบียบข้อบังคับ (Compliance Risk)										
การแก้ไข ปัญหาโรคระบาด	๑๕	- คีฬหาระเบียบกฎหมายที่เกี่ยวข้องเหตุเดือดร้อน รำคาญ	- เพื่อปรับปรุงแก้ไขและบรรเทาความเดือดร้อนแก่ประชาชนที่ได้รับบาดเจ็บเดือดร้อนจากเหตุรำคาญ	ม.ค. - ก.ย. ๒๕๖๙	- ประชาชนได้รับการแก้ไข เหตุเดือดร้อน รำคาญ ร้อยละ ๙๐	-	กองสาธารณสุขและสิ่งแวดล้อม	๓	๓	๙



การบริหารจัดการความเสี่ยงเทศบาลตำบลบ่อกรู ประจำปีงบประมาณ พ.ศ. ๒๕๖๙

๑. ปัญหาและอุปสรรคการบริหารจัดการความเสี่ยงของเทศบาลตำบลบ่อกรู ประจำปีงบประมาณ พ.ศ. ๒๕๖๙

ในการดำเนินงานด้านการบริหารจัดการความเสี่ยง เทศบาลเทศบาลตำบลบ่อกรู ประจำปีงบประมาณ พ.ศ. ๒๕๖๙ คณะทำงานบริหารจัดการความเสี่ยงฯ ได้สรุปปัญหา อุปสรรคที่พบจากการบริหารจัดการความเสี่ยง ประจำปีงบประมาณ พ.ศ. ๒๕๖๙ ซึ่งมีปัญหาและอุปสรรคในการดำเนินงาน ดังนี้

เจ้าหน้าที่ที่เกี่ยวข้องยังขาดความรู้ความเข้าใจในการดำเนินงานฯ เนื่องจากปีงบประมาณ พ.ศ. ๒๕๖๙ เทศบาลตำบลบ่อกรู ได้ดำเนินการจัดทำแผนบริหารจัดการความเสี่ยงเป็นปีแรก

๒. การจัดการความเสี่ยง

เป็นการกำหนดแนวทางตอบสนองความเสี่ยง ซึ่งมีหลายวิธีและสามารถปรับเปลี่ยนให้เหมาะสมกับสถานการณ์ ขึ้นอยู่กับดุลพินิจของผู้รับผิดชอบ แต่วิธีการจัดการความเสี่ยงต้องคุ้มค่ากับการลดระดับผลกระทบที่เกิดจากรisk นั้น โดยทางเลือกหรือวิธีการจัดการความเสี่ยง ประกอบด้วย ๔ แนวทางหลัก คือ

๑) การยอมรับ หมายถึง การที่ความเสี่ยงนั้น สามารถยอมรับได้ภายใต้การควบคุมที่มีอยู่ ซึ่งไม่ต้องดำเนินการใดๆ เช่น กรณีที่มีความเสี่ยงในระดับไม่รุนแรงและไม่คุ้มค่าที่จะดำเนินการใดๆ ให้ขออนุมัติหลักการรับความเสี่ยงไว้และไม่ดำเนินการใดๆ แต่ควรมีมาตรการติดตามอย่างใกล้ชิดเพื่อรองรับผลที่จะเกิดขึ้น

๒) การลดหรือควบคุมความเสี่ยง หมายถึง การลดโอกาสที่เกิดขึ้น หรือลดความเสียหาย โดยการจัดระบบการควบคุม หรือเปลี่ยนแปลงการควบคุม หรือเปลี่ยนแปลงขั้นตอนบางส่วนของกิจกรรมหรือโครงการที่นำไปสู่เหตุการณ์ที่เป็นความเสี่ยง เพื่อให้เป็นการควบคุมที่เพียงพอและเหมาะสม เช่น การปรับปรุงกระบวนการดำเนินงานการจذبเพิ่มทักษะในการทำงาน และจัดทำคู่มือการปฏิบัติงาน เป็นต้น

๓) การหยุดหรือหลีกเลี่ยงความเสี่ยง หมายถึง ความเสี่ยงที่ไม่สามารถยอมรับและต้องจัดการให้ความเสี่ยงนั้นไปอยู่นอกเหนือจากเงื่อนไขการดำเนินงาน โดยมีวิธีจัดการความเสี่ยงในกลุ่มนี้ เช่น การหยุดหรือยกเลิกการดำเนินงานหรือกิจกรรมที่ก่อให้เกิดความเสี่ยงนั้น

๔) การถ่ายโอนความเสี่ยง หมายถึง ความเสี่ยงที่สามารถโอนไปให้ผู้อื่นได้ เช่น การทำประกันภัย ประกันทรัพย์สิน กับบริษัทประกัน การจ้างบุคคลภายนอกหรือการจ้างบริษัทภายนอกมาจัดการในงานบางอย่างแทน เช่น งานออกแบบถนน อาคาร สิ่งปลูกสร้างต่างๆ



๓. การรายงานและติดตามผล

หลังจากจัดทำแผนบริหารความเสี่ยงและมีการดำเนินงานตามแผนแล้ว จะต้องมีการรายงานและติดตามผลเป็นระยะ เพื่อให้เกิดความมั่นใจว่าได้มีการดำเนินงานไปอย่างถูกต้องและเหมาะสม โดยมีเป้าหมายในการติดตามผล คือ เป็นการประเมินคุณภาพและความเหมาะสมของวิธีการจัดการความเสี่ยง รวมทั้งติดตามผลการจัดการความเสี่ยงที่ได้มีการดำเนินการไปแล้วว่าบรรลุวัตถุประสงค์ของการบริหารความเสี่ยงหรือไม่ โดยหน่วยงานต้องสอบถามดูว่า วิธีการบริหารจัดการความเสี่ยงใดมีประสิทธิภาพดีก็ให้ดำเนินการต่อไป หรือวิธีการบริหารจัดการความเสี่ยงที่ควรปรับเปลี่ยน และนำผลการติดตามไปรายงานให้ฝ่ายบริหารทราบตามแบบรายงานที่ได้กล่าวข้างต้นไว้ ทั้งนี้ กระบวนการสอบถามอาจกำหนดข้อมูลที่ต้องติดตาม พร้อมทั้งความถี่ในการติดตามผล โดยสามารถติดตามผลได้ใน ๒ ลักษณะ คือ

๑) การติดตามผลเป็นรายครั้ง เป็นการติดตามรอบระยะเวลาที่กำหนด เช่น ทุก ๓ เดือน ทุก ๖ เดือน ทุก ๙ เดือน หรือทุกสิ้นปี เป็นต้น

๒) การติดตามผลในระหว่างการปฏิบัติงาน เป็นการติดตามที่รวมอยู่ในการดำเนินงานต่างๆ ตามปกติของหน่วยงาน

๔. การประเมินการบริหารความเสี่ยง

คณะกรรมการบริหารจัดการความเสี่ยง จะต้องทำสรุปรายงานผลและประเมินผลการบริหารความเสี่ยงประจำปีต่อนายกเทศมนตรีตำบลบ่อกรู เพื่อให้มั่นใจว่าเทศบาลตำบลบ่อกรู มีการบริหารความเสี่ยงเป็นไปอย่างเหมาะสม เพียงพอ ถูกต้อง และมีประสิทธิผล มาตรการหรือกลไกการควบคุมความเสี่ยงที่ดำเนินการสามารถลดและควบคุมความเสี่ยงที่เกิดขึ้นได้จริงและอยู่ในระดับที่ยอมรับได้ หรือต้องจัดทำมาตรการหรือตัวควบคุมอื่นเพิ่มเติม เพื่อให้ความเสี่ยงที่ยังเหลืออยู่หลังมีการจัดการ อยู่ในระดับที่ยอมรับได้ และให้องค์กรมีการบริหารความเสี่ยงอย่างต่อเนื่องจนเป็นวัฒนธรรมในการปฏิบัติงาน

๕. การทบทวนการบริหารความเสี่ยง

การทบทวนแผนการบริหารความเสี่ยง เป็นการทบทวนประสิทธิภาพของแนวการบริหารเสี่ยงในทุกขั้นตอน เพื่อการปรับปรุงและพัฒนาแผนงานในการบริหารความเสี่ยงให้ทันสมัยและเหมาะสมกับการปฏิบัติงานจริงเป็นประจำทุกปี

๖. การติดตามประเมินผลการบริหารความเสี่ยง

การบริหารความเสี่ยงของเทศบาลตำบลบ่อกรู กำหนดให้ต้องได้รับการติดตามประเมินผล เนื่องจากความเสี่ยงอาจมีการเปลี่ยนแปลงตามสถานการณ์ที่เปลี่ยนไป การจัดการความเสี่ยงที่เคยมีประสิทธิผลอาจเปลี่ยนเป็นกิจกรรมที่ไม่เหมาะสม กิจกรรมการควบคุมอาจมีประสิทธิผลน้อยลง ระดับความเสี่ยงที่ยอมรับได้ไม่เหมาะสมหรือไม่สอดคล้องกับเป้าหมายหรือกลยุทธ์ของเทศบาลตำบลบ่อกรู

ดังนั้น การติดตามความเสี่ยงก็เพื่อให้เกิดความมั่นใจได้ว่าแผนบริหารความเสี่ยงได้มีการดำเนินงานไปอย่างถูกต้องและเหมาะสม ทั้งนี้การติดตามประเมินผลโดยทั่วไปอาจจะดำเนินการโดยผู้ตรวจสอบภายในร่วมกับคณะกรรมการบริหารความเสี่ยงของเทศบาล ซึ่งเป็นการจัดประชุมติดตาม เพื่อให้ผู้เกี่ยวข้องแสดงความคิดเห็นว่ามีความเสี่ยงใหม่เกิดขึ้น ซึ่งอาจเป็นผลกระทบอย่างรุนแรงต่อการปฏิบัติงานของเทศบาลตำบลบ่อกรู สามารถรายงานความเสี่ยงได้ทันที เพื่อให้สามารถแก้ไขได้ทันเวลาเพื่อความเสี่ยงที่จะเกิดขึ้น



๗. กิจกรรมการควบคุม (Control Activity)

กิจกรรมการควบคุม เป็นนโยบายและขั้นตอนการปฏิบัติเพื่อให้ความมั่นใจว่าแผนการจัดการความเสี่ยงของเทศบาลตำบลบ่อกรู ได้มีการดำเนินการอย่างเหมาะสม และทันเวลา โดยกิจกรรมควบคุม เช่น การอนุมัติ การแบ่งแยกหน้าที่ การกำหนดขั้นตอน การตรวจสอบเพิ่มเติม เป็นต้น มีการตอบสนองความเสี่ยง แผนการจัดการความเสี่ยงสามารถนำไปสู่การปฏิบัติได้

อนึ่ง กิจกรรมการควบคุมเป็นปัจจัยสำคัญประการหนึ่ง แม้การกำหนดแผนบริหารความเสี่ยงจะสามารถตอบสนองหรือจัดการความเสี่ยงได้อย่างเหมาะสม แต่หากขาดกิจกรรมการควบคุมความเสี่ยงที่ดีและเหมาะสมอาจทำให้การบริหารความเสี่ยงล้มเหลวไม่เป็นไปตามวัตถุประสงค์ที่วางไว้

การกำหนดกิจกรรมของเทศบาลตำบลบ่อกรู ได้มีการแต่งตั้งให้คณะกรรมการบริหารความเสี่ยงขึ้น เพื่อติดตามและควบคุมความเสี่ยงตามที่ผู้บริหารกำหนด โดยมุ่งเน้นการแก้ไขปัญหาและป้องกันความเสี่ยงและเพื่อให้การปฏิบัติงานมีประสิทธิภาพและประสิทธิผลมากขึ้น

๘. สารสนเทศและการสื่อสาร

สารสนเทศและการสื่อสารเป็นเครื่องมือที่สำคัญ ที่จะทำให้การบริหารความเสี่ยงที่มีประสิทธิภาพและประสิทธิผลโดยเทศบาลตำบลบ่อกรู ได้ตระหนักและดำเนินการจัดการความเสี่ยง โดยมีขอบเขตการดำเนินงาน ดังนี้

๑) การจัดเก็บข้อมูลความเสียหายที่เกิดขึ้นจริง เพื่อเป็นหลักฐานและใช้อ้างอิงในการประเมินและกำหนดระดับความเสี่ยง ซึ่งจะทำให้การประเมินความเสี่ยงมีความถูกต้องแม่นยำมากขึ้นกว่าการใช้ดุลพินิจในการกำหนดความเสี่ยง

๒) มีการปรับปรุงข้อมูลความเสี่ยงจากการประเมินสิ่งที่เคยเกิดขึ้นแล้ว มาตั้งสมมุติฐานหรือการพยากรณ์ข้อมูลความเสี่ยงที่มีโอกาสที่จะเกิดขึ้นในอนาคตมากขึ้น เพื่อให้ข้อมูลความเสี่ยงที่มีลักษณะดังกล่าวเป็นแนวทางในการสร้างสัญญาณเตือนล่วงหน้าเพื่อป้องกันการเพิ่มขึ้นของสถานะความเสี่ยงเกินกว่าระดับที่ยอมรับได้

๙. การสื่อสารไปยังบุคลากรในทุกระดับอย่างทั่วถึง

การสื่อสารเพื่อให้การบริหารความเสี่ยงภายในเทศบาลมีประสิทธิภาพจะช่วยให้การป้องกันความเสี่ยงต่างๆไม่ให้เกิดขึ้น หรือลดความรุนแรงของความเสี่ยงต่างๆ ลงได้ โดยผู้บริหารมีส่วนสำคัญในการกำหนดนโยบายและผลักดันให้เกิดการบริหารความเสี่ยงทั่วทั้งองค์กรรวมทั้งเจ้าหน้าที่ทุกระดับได้เข้ามามีส่วนร่วมในการนำแผนบริหารความเสี่ยงไปเป็นกรอบแนวทางในการจัดการความเสี่ยงของเทศบาลตำบลบ่อกรู โดยเทศบาลตำบลบ่อกรู ดำเนินการดังนี้

๑) ผู้บริหารประกาศนโยบายการบริหารความเสี่ยงให้บุคลากรในเทศบาลทราบ

๒) แจกเวียน/ถ่ายทอดความรู้หลักการและแนวปฏิบัติการบริหารความเสี่ยงผ่านทางสารสนเทศของเทศบาลตำบลบ่อกรู

๓) แจกเวียน/ถ่ายทอดความรู้หลักการและแนวปฏิบัติการบริหารความเสี่ยงสู่การปฏิบัติ ดังนี้

(๑) กำหนดผู้รับผิดชอบแผนบริหารความเสี่ยงเพื่อให้เกิดการดำเนินงานอย่างต่อเนื่องและมีประสิทธิภาพ

(๒) ดำเนินการส่งแผนความเสี่ยงของเทศบาลไปยังทุกกอง/งาน เพื่อให้ถือปฏิบัติไปในแนวทางเดียวกัน

นอกจากนั้นการสร้างความเข้าใจให้บุคลากรรับทราบ เห็นความเชื่อมโยง และทำให้ข้อมูลความเสี่ยงมีการดำเนินการไปในทิศทางเดียวกัน รวมทั้งต้องให้มีความร่วมมือในการป้องกันและการจัดการความเสี่ยง จะทำให้การจัดการความเสี่ยงมีประสิทธิภาพและประสิทธิผลมากขึ้น



