

ผ้าตีนจก

การจกเป็นเทคนิคในการทำลวดลายบนพื้นผ้าด้วยวิธีการเพิ่มเส้นด้ายพุ่งพิเศษเข้าไปเป็นช่วงไม่ติดต่อกันตลอดหน้ากว้างของผ้า ในการทอจะใช้ไม้ ขนเม่นหรือนิ้วมือ ยกหรือจกเส้นด้ายยืนขึ้นมาแล้วสอดใส่เส้นด้ายพุ่งพิเศษเข้าไปตามจังหวะของลวดลาย ซึ่งทำให้เกิดเป็นลายเฉพาะจุดหรือเป็นช่วงๆ ซึ่งทำให้สามารถสอดสีได้หลากหลาย การจกถือเป็นการสร้างสรรค์ลวดลายในลักษณะปัก ผสมกับการทอ ในการจกนั้นจะมีเทคนิคและวิธีการทำที่ไม่เหมือนกัน บางคนมักจะทอจกจากลวดลายด้านหน้าของผ้าโดยใช้ขนเม่นในการนับเส้นยืนและควักเส้นไหมหรือด้ายพุ่งขึ้นเพื่อให้เกิดลวดลายหรือดึงด้ายจากด้านล่างสอดสลับไปตามความต้องการ ซึ่งในการควักเส้นไหมนี้ ถ้าผู้ทอมีความชำนาญมาก จะทำได้รวดเร็วคล้ายกับอาการฉกของงู จึงคาดว่าคำว่า “ จก ” เพี้ยนมาจากคำว่าฉก

ในการสร้างสรรค์ลวดลายของจกผ้านั้น ลวดลายแต่ละลายที่แสดงออกมาบ่งออกถึงจินตนาการของผู้จก ที่ไม่มีรูปแบบที่ชัดเจนและแน่นอน จินตนาการของผู้จกเป็นอย่างไรจะแสดงออกมาในลวดลายที่ปรากฏให้เห็น ดังนั้นลวดลายที่ปรากฏจึงมีความหลากหลาย อันจัดได้ว่าเป็นเสน่ห์อย่างหนึ่งของผ้าชิ้นตีนจก โดยผ้าชิ้นตีนจกประกอบไปด้วยส่วนสำคัญของลวดลายบนพื้นผ้าประกอบด้วย

ส่วนหัวชิ้น เป็นผ้าฝ้ายสีพื้นเช่น สีขาว หรือสีแดงเย็บติดกับส่วนหัวเพราะเวลานุ่งจะทำให้ชายพกที่พับไม่หนาเกินไป

ตัวชิ้น เป็นผ้ามัดหมี่ทั้งผืนหรือมัดหมี่ตาคันด้วยขิดลายไม้ลวดหรือลายหัวแมงดา

ตีนชิ้น จะจกเป็นลวดลายที่สวยงาม ตามแบบที่มาจากโบราณ ลายจกไม่นิยมประดิษฐ์ลวดลายขึ้นมาใหม่ ส่วนมากประกอบไปด้วย สีแดง สีเขียว สีส้ม สีเหลือง สีชมพู สีดำ สีน้ำเงิน

ผ้าจก มีหลายชนิด เช่น ผ้าโพกหัวนาค ผ้าหมี่ ผ้าหน้าหมอน ผ้าสไบ ที่สำคัญและ

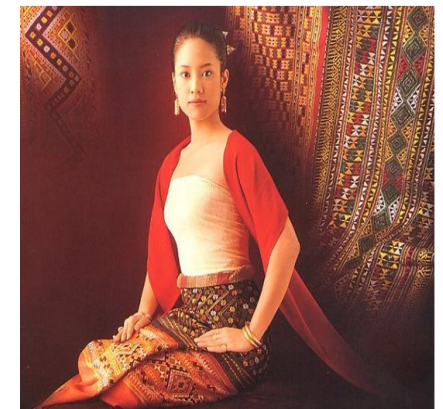
ได้รับความนิยมมากคือผ้าชิ้นตีนจก



ประชาชนส่วนใหญ่ในเขตตำบลบ่อกรู อำเภอเดิมบางนางบวช จังหวัดสุพรรณบุรี เกือบ ๘๐%

เป็นชาวไทยเชื้อสายลาวครั้ง การแต่งกายของชาวไทยเชื้อสายลาวครั้ง ในสมัยก่อนนิยมสวมใส่ผ้าทอผ้า ๕ สี ซึ่งเป็นการทอสำหรับใช้ในชีวิตประจำวัน เช่น ผ้าขาวม้า หรือผ้าที่ใช้ในการตัดเย็บเป็นเครื่องนุ่งห่มทั่วไป ยกเว้นในการจัดงานประเพณีหรืองานที่มีการรวมกลุ่มที่เป็นงานซึ่งแสดงออกถึงการรวมกลุ่มกันเพื่อแสดงออกถึงความสามัคคีของหมู่คณะหรือการรับแขกคนสำคัญของท้องถิ่น ผู้ชายจะมีผ้าขาวม้าคาดเอวเป็นลายตารางสีเหลี่ยมจำนวน ๕ สี ประกอบด้วยสีแดง เขียว เหลือง ส้มและสีขาว ปัจจุบัน มักจะทอเป็นผ้าใช้สอยสำหรับการสวมใส่ในชีวิตประจำวัน ตลอดจนข้าราชการในระดับอำเภอเดิมบางนางบวช ใช้สวมใส่สัปดาห์ละ ๑ วันและข้าราชการในระดับจังหวัด ได้นำไปตัดเย็บเป็นเสื้อสำหรับสวมใส่เพื่อบ่งบอกถึงเอกลักษณ์ของผ้าทอประจำจังหวัดสุพรรณบุรี ซึ่งได้มีการพัฒนาสีสันทันและขนาดของลายสีเหลี่ยมให้ตรงตามความต้องการของผู้สวมใส่

ส่วนสตรีชาวไทยเชื้อสายลาวครั้งมักสวมใส่ผ้าชิ้น ซึ่งเป็นเครื่องนุ่งห่มที่แสดงความเป็นเอกลักษณ์ที่โดดเด่นได้แก่ผ้าชิ้นตีนจก หรือที่เรียกกันในท้องถิ่นว่า “ ชิ้นตีนแดง ”



ผ้าห่าลี



วิธีการทอผ้า

การทอผ้าจะประกอบไปด้วยเส้นด้าย ๒ชุด คือ “ เส้นด้ายยืน ” เรียงสีเส้นตามความต้องการจะชิงไปตามความยาวผ้าอยู่ติดในเครื่องทอ หรือแกน ม้วนด้านยืน อีกชนิดหนึ่งคือ “ เส้นด้ายพุ่ง ” จะถูกกรอเข้ากระสวยเพื่อให้กระสวย เป็นตัวนำเส้นด้ายพุ่งสอดขัดเส้นด้ายยืนเป็นมุมฉากทอสลักกันไปมาตามสีของ เส้นด้ายตามทีเลือกไว้แล้วระหว่างพุ่งต้องนับจำนวนครั้งที่พุ่งด้วย เพื่อให้ขนาดของ ตารางสีเหลี่ยมเท่ากันทุกช่องตลอดความยาวของผืนผ้าการสอดด้ายพุ่งแต่ละเส้นต้อง สอดให้สุดถึงริมแต่ละด้าน แล้วจึงวกกลับมาจะทำให้เกิดริมผ้าเป็นเส้นตรงทั้งสอง



ผ้าซิ่นตีนแดง(ตัวซิ่นและตีนจก)

วิธีการทอผ้ามัดหมี่

วิธีการมัดหมี่ เป็นการสร้างลวดลายบนเส้นหมี่ คุณสมบัติเฉพาะของการมัดหมี่คือรอยซึม ของสีที่ผสมผสานไปตามบริเวณของลวดลายหมี่ไม่ถูกมัดและการเหลื่อมล้ำกันของสีเส้นบนตำแหน่งของเส้นด้าย ในการมัดหมี่ เพื่อย้อมเส้นด้ายหรือเส้นไหม นั้นต้องออกแบบลวดลายได้ก่อนว่าจะมัดหมี่ให้เป็นลวดลายอะไร หากต้องการให้มีหลายสีก็ต้องมัดย้อมหลายครั้งจนกว่าจะได้ครบเท่ากับจำนวนสีที่ต้องการ แล้วจึงนำไปกรอลงใส่ หลอดเพื่อนำไปร้อยใส่ในกระสวยสำหรับเตรียมทอลวดลายต่อไปในการทอนั้นใช้วิธีการขัดสานธรรมดาซึ่งจะทำให้เกิดการคลาดเคลื่อนที่แตกต่างจากลายชนิดอื่นๆลวดลายบนเนื้อผ้าที่เกิดจากรอยมัดและการให้สีเส้นใน ระหว่างการมัดย้อม

ลวดลายผ้ามัดหมี่

ผ้ามัดหมี่ เป็นการสร้างลวดลายบนผืนผ้า

ทอให้เป็นรูปทรงต่างๆตามที่ผู้ทอต้องการ การมัดหมี่

คือการทำให้เกิดลวดลายบนวัตถุดิบที่จะใช้ในทอผ้า



เช่นผ้าฝ้าย ผ้าไหมหรือเส้นใยสังเคราะห์ในการสร้างลวดลายนั้นทำได้โดยการย้อมเส้นไหม ฝ้าย หรือเส้นใย สังเคราะห์โดยการผูกหรือมัดลวดลายให้เกิดช่องว่าง สีไม่ติดกัน ในการมัดย้อมเส้นใยแต่ละผืนจะใช้เวลาและ ความประณีต ต้องระมัดระวังในการจัดเรียงเส้นใยให้สม่ำเสมอ ลวดลายจะสวยงามแค่ไหนนั้นขึ้นอยู่กับเทคนิค ของเปลือกก่ายซึ่งจะใช้เป็นขนาดกำสึงพอดีจะเป็นวิธีการที่ดีในการได้สีของหมี่ทั้งดงามสีเส้นไม่ซึมเข้ากันซึ่งเป็น สาเหตุทำให้สีเส้นของลวดลายเพี้ยนจากที่ต้องการ

ลวดลายผ้ามัดหมี่และผ้าจกของชาวลาวครั้งแบบดั้งเดิม ลวดลายที่สืบทอดมาจาก บรรพบุรุษ พบว่ายังมีจำนวนมาก เพราะมีการเก็บรักษาไว้อย่างดี ซึ่งประกอบไปด้วยลวดลายแบบดั้งเดิม ที่มีการสืบทอดกันมาโดยวิธีแกะลวดลายตามแบบอย่างที่บรรพบุรุษออกแบบและทอไว้





ผ้าพื้นบ้านไทย

ผ้าทอมือตำบลปอกรู

ประชาชนส่วนใหญ่ในเขตตำบลปอกรู อำเภอเดิมบางนางบวช จังหวัดสุพรรณบุรี
เกือบ ๘๐%

เป็นชาวไทยเชื้อสายลาวครั้ง การแต่งกายของชาวไทยเชื้อสายลาวครั้ง ในสมัยก่อน
นิยมสวมใส่ผ้าทอผ้า ๕ สี ซึ่งเป็นการทอสำหรับใช้ในชีวิตประจำวัน เช่น ผ้าขาวม้า หรือผ้าที่ใช้
ในการตัดเย็บเป็นเครื่องนุ่งห่มทั่วไป ยกเว้นในการจัดงานประเพณีหรืองานที่มีการรวมกลุ่มที่
เป็นงานซึ่งแสดงออกถึงการรวมกลุ่มกันเพื่อแสดงออกถึงความสามัคคีของหมู่คณะหรือการ
รับแขกคนสำคัญของท้องถิ่น ผู้ชายจะมีผ้าขาวม้าคาดเอวเป็นลายตารางสีเหลี่ยมจำนวน ๕ สี
ประกอบด้วยสีแดง เขียว เหลือง ส้มและสีขาว ปัจจุบัน มักจะทอเป็นผ้าใช้สอยสำหรับการ
สวมใส่ในชีวิตประจำวัน ตลอดจนข้าราชการในระดับอำเภอเดิมบางนางบวช ใช้สวมใส่สัปดาห์
ละ ๑ วันและข้าราชการในระดับจังหวัด ได้นำไปตัดเย็บเป็นเสื้อสำหรับสวมใส่เพื่อบ่งบอกถึง
เอกลักษณ์ของผ้าทอประจำจังหวัดสุพรรณบุรี ซึ่งได้มีการพัฒนาสีสันทันและขนาดของลาย
สีเหลี่ยมให้ตรงตามความต้องการของผู้สวมใส่

ส่วนสตรีชาวไทยเชื้อสายลาวครั้งมักสวมใส่
ผ้าซิ่น ซึ่งเป็นเครื่องนุ่งห่มที่แสดงความเป็นเอกลักษณ์ที่
โดดเด่นได้แก่ผ้าซิ่นตีนจก
หรือที่เรียกกันในท้องถิ่นว่า
“ซิ่นตีนแดง”



บ้านทุ่งกุสิน



ตำบลปอกรู อำเภอเดิมบางนางบวช

จังหวัดสุพรรณบุรี

ชุมชนบ้านทุ่งกฐิน

ที่ตั้ง

ชุมชนบ้านทุ่งกฐิน ตั้งอยู่ หมู่ที่ 7 ตำบลบ่อกรู อำเภอเดิมบางนางบวช จังหวัดสุพรรณบุรี ปัจจุบันมีนายไสว สีวันนา เป็นประธานชุมชน และมีนางจารุรินทร์ สีวันนา เป็นผู้ใหญ่บ้าน และกำนันตำบลบ่อกรู

ชุมชนบ้านทุ่งกฐิน อยู่ห่างจากอำเภอเดิมบางนางบวช ตั้งอยู่บนถนนหมายเลข 3350สายท่าช้าง-ด่านช้างห่างจากอำเภอเดิมบางฯประมาณ 27 กิโลเมตร

อาณาเขตติดต่อ

ทิศเหนือ	ติดกับหมู่ที่ 3 ตำบลบ่อกรู
ทิศตะวันออก	ติดกับหมู่ที่ 1 ตำบลบ่อกรู
ทิศใต้	ติดกับตำบลหนองโพธิ์ อำเภอหนองหญ้าไซ
ทิศตะวันตก	ติดกับตำบลหนองกระทุ่ม

ข้อมูลประชากร

ชุมชนบ้านทุ่งกฐินมีประชากรทั้งหมด 556 คน 172 ครัวเรือน

แบ่งเป็น ชาย 249 คน หญิง 307 คน

การคมนาคม

การคมนาคมโดยทางรถยนต์ มี ถนนทางหลวงแผ่นดิน หมายเลข 3350 (สานท่าช้าง-ด่านช้าง)ผ่านกลางเมือง และสามารถโดยสารโดยรถประจำทางสายเดิมบาง-ด่านช้าง

ชุมชนบ้านทุ่งกฐิน

มีองค์กรต่างๆในชุมชน ประกอบด้วย

- 1.สถาบันการเงินชุมชน (ธนาคารหมู่บ้าน) ซึ่งปัจจุบันมีเงินหมุนเวียน 2,630,000 บาท มีนางจารุรินทร์ สีวันนา เป็นผู้จัดการ
2. กองทุนหมู่บ้าน ซึ่งมีสมาชิก จำนวน 175 ราย มีเงินทุนหมุนเวียน 2,500,000 บาท มีนางยม ผลวัฒน์ เป็นประธาน
3. กลุ่มออมทรัพย์เพื่อการผลิต ปัจจุบันมีสมาชิก 315 ราย มีเงินหมุนเวียน 4,520,000 บาท มีนายไสว สีวันนา เป็นประธาน

กลุ่มอาชีพ

1. โรงงานปุ๋ยอินทรีย์ชุมชน ปัจจุบันมีสมาชิก 124 ราย มีเงินหมุนเวียน 560,000 บาท มีนายไสว สีวันนา เป็นผู้จัดการ
2. กองทุนปุ๋ย (กองทุนไม่มีดอกเบีย) มีเงินหมุนเวียนในกองทุน 500,000 บาท มีนายไสว สีวันนา เป็นผู้ดูแลกองทุน
- 3.กลุ่มทอผ้าพื้นเมือง มีเงินทุนหมุนเวียนในกลุ่ม 123,000 บาท มี นางประเทือง กาฬภักดี เป็นประธานกลุ่ม
